

# คู่มือการปฏิบัติงานนิตยภัต



ส่วนกิจการคณะสงฆ์  
สำนักเลขาธิการมหาเถรสมาคม

# คู่มือการปฏิบัติงานนิตยภัต

ปีที่พิมพ์ ๒๕๕๕

จำนวน ๑,๐๐๐ เล่ม

พิมพ์ที่ : โรงพิมพ์สำนักงานพระพุทธศาสนาแห่งชาติ  
๓๑๔ - ๓๑๖ ปากซอยบ้านบาตร ถนนบำรุงเมือง เขตป้อมปราบ ๑ กรุงเทพฯ ๑๐๑๐๐  
โทร. ๐๒ ๒๒๓-๓๓๕๑, ๐๒ ๒๒๓-๕๕๔๘, ๐๒ ๒๒๕-๓๔๙๑, ๐๒ ๒๒๑-๐๑๓๕  
โทรสาร ๐-๒๖๒๑ - ๒๙๑๐  
นายสมชาย สุรชาติ ผู้พิมพ์ผู้โฆษณา

## คำนำ

พระพุทธศาสนา ถือเป็นสถาบันหลักในสามสถาบัน คือ สถาบันชาติ สถาบันศาสนา และสถาบันพระมหากษัตริย์ รัฐบาลทุกรัฐบาลได้เห็นความสำคัญของสถาบันพระพุทธศาสนา จึงสนับสนุนงบประมาณเป็นค่าภัตตาหารประจำที่เรียกว่า นิตยภัต แก่พระภิกษุ สามเณร ที่สร้างคุณประโยชน์แก่ประเทศชาติ ตั้งแต่อดีตจนถึงปัจจุบัน

สำนักงานพระพุทธศาสนาแห่งชาติ ในฐานะที่เป็นหน่วยงานราชการ มีหน้าที่รับสนองงานคณะสงฆ์ โดย สำนักเลขาธิการมหาเถรสมาคม ส่วนกิจการคณะสงฆ์ ได้ดำเนินงานเกี่ยวกับ การถวายเงินอุดหนุนอุปถัมภ์นิตยภัต พระสังฆาธิการ พระสมณศักดิ์ พระเปรียญธรรม ๙ ประโยค และพระเลขานุการ ซึ่งรัฐบาล โดยคณะรัฐมนตรีได้มีมติอนุมัติให้มีการปรับปรุงอัตรานิตยภัต ที่จัดถวาย เพื่อเป็นค่าภัตตาหารประจำตามความเหมาะสมกับสภาพเศรษฐกิจในปัจจุบัน เป็นการทำนุบำรุงส่งเสริมพระพุทธศาสนาให้มีความเจริญมั่นคงสืบไป

การจัดสรรนิตยภัตถวายให้แก่พระสังฆาธิการ พระสมณศักดิ์ พระเปรียญธรรม ๙ ประโยค และพระเลขานุการ ที่ผ่านมามีเกิดปัญหาและอุปสรรคในการปฏิบัติงานหลายประการ ดังนั้นคณะผู้จัดทำจึงได้รวบรวมประวัติความเป็นมาของนิตยภัต ระเบียบการเบิกจ่ายนิตยภัต อัตรานิตยภัตของแต่ละตำแหน่ง โดยได้จัดทำเป็น “คู่มือการปฏิบัติงานนิตยภัต” เพื่อเผยแพร่และเป็นแนวทางในการปฏิบัติงานแก่เจ้าหน้าที่ และหวังเป็นอย่างยิ่งว่า จะเป็นประโยชน์สำหรับผู้ที่เกี่ยวข้องได้ติดตามสมควร

ส่วนกิจการคณะสงฆ์

สำนักเลขาธิการมหาเถรสมาคม

มิถุนายน ๒๕๕๓

# สารบัญ

	หน้า
คำนำ	
บทนำ	๑
ความเป็นมา	๑
วัตถุประสงค์	๔
ขอบเขต	๕
คำจำกัดความ	๕
คำทับศัพท์ภาษาอังกฤษ	๖
พระสังฆาธิการ	๘
ความรับผิดชอบ	๑๓
ระเบียบปฏิบัติ/ขั้นตอนการปฏิบัติงาน (Flow Chart)	๑๔
รายละเอียดขั้นตอนการปฏิบัติงาน	๑๕
เอกสารอ้างอิง	๑๖
แบบฟอร์มที่ใช้ในการปฏิบัติงาน	๑๖
เอกสารบันทึก	๑๘
ภาคผนวก	
หน้าที่หลักของงานนิตยภัต	๒๑
ขั้นตอนการจัดสรรนิตยภัต	๒๑
แนวทางปฏิบัติการขอรับการจัดสรรนิตยภัต	
งวดประจำปีงบประมาณ	๒๘
แนวทางปฏิบัติการขอรับการจัดสรรนิตยภัต งวดตกเบิกเพิ่มเติม	๒๙

## หน้า

วิธีปฏิบัติในการขอรับการจัดสรรนิตยภัต	๓๐
ระเบียบสำนักงานพระพุทธศาสนาแห่งชาติ ว่าด้วย การเบิกจ่ายนิตยภัต พ.ศ.๒๕๕๑	๓๒
มติมหาเถรสมาคม ครั้งที่ ๒๒/๒๕๔๙ มติที่ ๔๙๓/๒๕๔๙	๓๘
แบบคำขอรับนิตยภัตผ่านธนาคาร	๔๐
แบบรายงานการบรรจุพระสังฆาธิการ พระสมณศักดิ์ และพระเลขานุการ	๔๑
แบบรายงานการพ้นจากตำแหน่งของพระสังฆาธิการ พระสมณศักดิ์ และพระเลขานุการ	๔๒
บัญชีอัตรานิตยภัตปรับใหม่	๔๓
พัตยศสมณศักดิ์	๕๐
คำถาม และคำตอบ เกี่ยวกับนิตยภัต	๕๓
การเบิกจ่ายนิตยภัต (ส่วนกลางและส่วนภูมิภาค)	๖๐



# บทนำ

## ความเป็นมา

**นิตยภัต** คือ ค่าภัตตาหารที่พระมหากษัตริย์ถวายแก่พระภิกษุสามเณรเป็นนิตย์ ในอดีตพระมหากษัตริย์ ทรงมีพระราชศรัทธาถวายภัตตาหาร อัฐบริขาร และพระราชทานเบี้ยหวัดเป็นรายปีแก่พระสงฆ์ ต่อมาพระบาทสมเด็จพระพุทธยอดฟ้าจุฬาโลก โปรดให้ยุบเลิกเบี้ยหวัดรายปีเป็นเบี้ยหวัดรายเดือนแทน และในสมัยพระบาทสมเด็จพระจุลจอมเกล้าเจ้าอยู่หัว ทรงโปรดให้วางอัตรานิตยภัตพระราชทานตามลำดับชั้นสมณศักดิ์ฐานันดร

เมื่อมีการพระราชทานสมณศักดิ์แก่พระสงฆ์แล้ว ก็จะต้องพระราชทานนิตยภัตควบคู่กันไปด้วย พระมหากษัตริย์กับพระสงฆ์แยกกันไม่ออก เพราะพระสงฆ์นั้นเป็นฝ่ายสืบต่อพระพุทธศาสนาช่วยชาติ ศาสนา พระมหากษัตริย์ ในด้านการจรรโลงสังคมให้คนในชาติมีศีลธรรม ประพฤติปฏิบัติอยู่ในคุณความดี มีระเบียบวินัย ทำให้เกิดความสงบเรียบร้อยในการปกครองประเทศชาติด้านหนึ่ง ส่วนทางฝ่ายพระมหากษัตริย์นั้น เป็นองค์ศาสนูปถัมภก และทรงเป็นพุทธมามกะ ช่วยประคับประคองคณะสงฆ์ ให้ดำเนินกิจการไปด้วยความเรียบร้อย ถึงจุดหมายปลายทางตลอดมาจนถึงปัจจุบัน แต่ทว่าในรูปการศาสนูปถัมภกนั้นได้มีการเปลี่ยนแปลงวิธีการไปตามความเหมาะสมแห่งยุคสมัยนั้น ๆ

ในสมัยกรุงรัตนโกสินทร์ นับแต่รัชกาลที่ ๑ เป็นต้นมา จนถึงปัจจุบันเท่าที่ปรากฏหลักฐาน การพระราชทานนิตยภัตแบ่งเป็นสองประเภทคือ ถวายภัตตาหารเป็นสำรับเข้ากับเพลทุกวันพระต่อเดือนประเภทหนึ่ง กับเป็นเงินรายเดือนอีกประเภทหนึ่ง

ในสมัยรัชกาลที่ ๑ และรัชกาลที่ ๒ ถวายภัตตาหารเป็นสำรับ ๆ เข้าและเพลทุกวัน และทุก ๓ วันพระในหนึ่งเดือน แต่ไม่ปรากฏว่าพระสงฆ์ที่ได้รับนิตยภัตนั้นเป็นพระสงฆ์ประเภทใดบ้าง ที่แน่นอนคือพระสงฆ์ที่ได้รับ

พระราชทานสมณศักดิ์และพระพิธีธรรม หรือที่เรียก “พระจตุเวท” หรือ “พระจตุรเวท” คือพระสงฆ์ที่ได้รับนิมนต์ให้มาสดจตุรเวทที่หอพระศาสนาตาม ในพระที่นั่งอมรินทรวินิจฉัย ในพระบรมมหาราชวัง ทุกวันพระตลอดปีจนถึง ปัจจุบัน โดยแยกเป็น ๔ ประเภท คือ

๑. สำหรับพระสงฆ์ชั้น ๓ วันพระ ๖๐ สำหรับ ๑ ละ ๑ เพียง ๑ สติง
๒. สำหรับพระสงฆ์สดพระจตุรเวท (ปัจจุบันเรียกจตุรเวท คือ พระพิธีธรรม) ๓ วันพระ ๑๔ สำหรับ ๑ ละ ๑ เพียง ๑ สติง
๓. สำหรับพระสงฆ์หม้อเพล ๖๐ สำหรับ ๑ ละ ๑ เพียง ๑ สติง
๔. สำหรับพระสงฆ์นิตยภัต ๑,๒๐๐ สำหรับ ๑ ละ ๑ เพียง ๑ สติง

ส่วนการจ่ายนิตยภัตเป็นเงินมาปรากฏหลักฐานในรัชกาลที่ ๓ จ.ศ. ๑๑๙๐ (พ.ศ. ๒๓๓๑) โดยเมื่อพระราชทานสมณศักดิ์แก่พระสงฆ์รูปใดแล้ว ก็พระราชทาน นิตยภัตและกำหนดอัตรานิตยภัตไว้ด้วย ดังนี้

- |                        |   |             |
|------------------------|---|-------------|
| ๑. สมเด็จพระสังฆราช    | ๕ | ตำลึง       |
| ๒. สมเด็จพระพนรัตน์    | ๕ | ตำลึง       |
| ๓. กรมหมื่นนุชิตชิโนรส | ๕ | ตำลึง       |
| ๔. พระพรหมมุนี         | ๕ | ตำลึง       |
| ๕. พระพุทธโฆษา         | ๕ | ตำลึง       |
| ๖. พระพิมลธรรม         | ๔ | ตำลึง ๓ บาท |
| ๗. พระธรรมอุดม         | ๔ | ตำลึง ๓ บาท |

ลดหลั่นลงมาตามลำดับจนถึงพระเปรียญตรีและพระครูสัญญาบัตร ๑ ตำลึง ๒ บาท จนถึงรัชกาลที่ ๔ จ.ศ. ๑๒๕๖ ตรงกับ พ.ศ. ๒๔๓๗ จึงได้มีการปรับปรุงอัตรานิตยภัต ดังนี้

๑. พระราชาคณะชั้นสมเด็จ อัตรานิตยภัต ๓ ตำลึง
  ๒. พระราชาคณะชั้นรองสมเด็จ อัตรานิตยภัต ๒ ตำลึง
- ลดหลั่นลงมาจนถึงต่ำสุดพระเปรียญตรี ๑ ตำลึง ๒ บาท

สมัยรัชกาลที่ ๖ พ.ศ. ๒๔๖๗ ได้มีการปรับปรุงอัตรานิตยภัตทุกอัตรา โดยเฉพาะตำแหน่งสมเด็จพระราชาคณะชั้นสุพรรณบัฏและพระราชาคณะชั้นหรือญัตติกัมมัฏฐาน ที่ได้รับการสถาปนาก่อน พ.ศ. ๒๔๕๙ นอกจากนี้จะได้รับนิตยภัตตามอัตราที่ทรงกำหนดแล้ว ยังได้รับค่าข้าวสารอีกเดือนละ ๑ บาท ส่วนผู้ที่ได้รับการสถาปนาหลัง พ.ศ. ๒๔๕๙ ไม่ได้รับค่าข้าวสาร

ปัจจุบันรัฐบาลได้จัดสรรเงินงบประมาณถวายเป็นนิตยภัต แก่พระสังฆาธิการ พระสมณศักดิ์ พระเปรียญธรรม ๙ ประโยค และพระเลขานุการ ซึ่งได้รับเป็นประจำทุกปีเพื่อสนับสนุนการปฏิบัติศาสนกิจ ด้านการบริหาร การปกครอง การศึกษา การเผยแผ่พระพุทธศาสนา และด้านสาธารณูปการโดยปรับปรุงอัตรานิตยภัตให้เหมาะสมกับสถานะของเศรษฐกิจและสังคม ตามบัญชีอัตรานิตยภัต ซึ่งได้รับอนุมัติจากคณะรัฐมนตรี

## รายละเอียดของคู่มือการปฏิบัติงานนิตยภัต

### วัตถุประสงค์ ของการจัดทำคู่มือการปฏิบัติงานนิตยภัตเล่มนี้

๑. เพื่อยกย่องพระสังฆาธิการ พระสมณศักดิ์ พระเปรียญ พระเลขานุการ และพระฐานานุกรม ที่มีบทบาทบริหารกิจการคณะสงฆ์ทั้งในด้านการปกครอง การศึกษา การเผยแผ่ การสาธารณูปการ การศึกษาสงเคราะห์ และการสาธารณสงเคราะห์ ให้ได้รับค่าภัตตาหารประจำตามความเหมาะสมกับสภาพในปัจจุบัน
๒. เพื่อให้พระสังฆาธิการ พระสมณศักดิ์ พระเปรียญ พระเลขานุการ และพระฐานานุกรม ได้มีค่าใช้จ่ายในการบริหารกิจการคณะสงฆ์ตามสมควร
๓. เพื่อสนองพระราชประสงค์ในการถวายความอุปถัมภ์พระภิกษุในบวรพระพุทธศาสนา เป็นการยกย่องเกียรติยศของพระสงฆ์ไทย



๔. เพื่อให้เป็นแนวทางในการดำเนินงานของผู้ปฏิบัติในการสนองงานคณะสงฆ์
๕. เพื่อให้การปฏิบัติงานเป็นไปอย่างมีประสิทธิภาพและมีมาตรฐานเดียวกัน
๖. เพื่อให้พระสังฆาธิการผู้รับบริการมั่นใจว่าจะได้รับการบริการที่ถูกต้องโปร่งใส และเป็นธรรม

### ขอบเขต

คู่มือการปฏิบัติงานนิตยภัตนี้ ครอบคลุมการทำงานตั้งแต่การรับเอกสารตรวจรายนามพระสังฆาธิการ พระสมณศักดิ์ พระเปรียญธรรม ๙ ประโยค พระเลขานุการ และพระฐานานุกรม ทั้งในส่วนกลางและส่วนภูมิภาค ที่ขอรับนิตยภัต การประสานงานกับเจ้าคณะผู้ปกครองสงฆ์ และสำนักงานพระพุทธศาสนาจังหวัดทุกจังหวัด การจัดทำบัญชีรายละเอียดนิตยภัตที่ขอถือจ่ายประจำงวด เสนอผู้บริหารเพื่อขออนุมัติงบประมาณบัญชีถือจ่ายการจัดสรรนิตยภัต เมื่อผู้บริหารอนุมัติแล้ว จัดส่งบัญชีรายนามผู้ขอรับนิตยภัตให้ฝ่ายคลังเบิกจ่าย พร้อมทั้งส่งบัญชีรายละเอียดดังกล่าวไปยังเจ้าคณะจังหวัดทุกจังหวัด เจ้าคณะเขตทุกเขต และผู้ว่าราชการจังหวัดทุกจังหวัด หลังจากนั้นสำนักงานพระพุทธศาสนาจังหวัดรายงานยอดเงินเหลือจ่ายที่มีอยู่จริงให้สำนักงานพระพุทธศาสนาแห่งชาติทราบ

### คำจำกัดความ

**พระสังฆาธิการ** พระภิกษุผู้ดำรงตำแหน่งปกครองดูแลคณะสงฆ์ตามลำดับชั้น

**พระเปรียญ** พระภิกษุ สามเณร ผู้ศึกษาเล่าเรียนพระปริยัติธรรมแผนกบาลี และสอบไล่ได้ตามหลักสูตร ตั้งแต่ ๓ ประโยคขึ้นไปจนถึง ๙ ประโยค

- พระ.....** ผู้ที่ได้รับการอุปสมบทในพระพุทธศาสนา ยังไม่มีตำแหน่ง  
ในทางการปกครองสงฆ์
- พระอธิการ.....** พระภิกษุที่ได้รับการแต่งตั้งให้เป็นพระสังฆาธิการ ระดับ **เจ้าอาวาส**
- เจ้าอธิการ.....** พระภิกษุที่ได้รับการแต่งตั้งให้เป็นพระสังฆาธิการ ระดับ  
**เจ้าคณะตำบล**
- พระปลัด.....** พระภิกษุที่ได้รับการแต่งตั้งให้เป็นฐานานุกรมของพระราชาคณะ  
ชั้นสามัญ
- พระสมุห์.....** พระภิกษุที่ได้รับการแต่งตั้งให้เป็นฐานานุกรมของพระราชาคณะ  
ชั้นสามัญ
- พระใบฎีกา.....** พระภิกษุที่ได้รับการแต่งตั้งให้เป็นฐานานุกรมของพระราชาคณะ  
ชั้นสามัญ
- พระครูปลัด.....** พระภิกษุที่ได้รับการแต่งตั้งให้เป็นฐานานุกรมของพระราชาคณะ  
ตั้งแต่ชั้นราช ถึงสมเด็จพระราชาคณะ
- พระครูสมุห์.....** พระภิกษุที่ได้รับการแต่งตั้งให้เป็นฐานานุกรมของพระราชาคณะ  
ตั้งแต่ชั้นราช ถึงสมเด็จพระราชาคณะ
- พระครูใบฎีกา...** พระภิกษุที่ได้รับการแต่งตั้งให้เป็นฐานานุกรมของพระราชาคณะ  
ตั้งแต่ชั้นราช ถึงสมเด็จพระราชาคณะ
- พระครูธรรมธร...** พระฐานานุกรมของพระราชาคณะตั้งแต่ชั้นธรรมถึงชั้น  
สมเด็จพระราชาคณะ
- พระครูวินัยธร..** พระฐานานุกรมของพระราชาคณะตั้งแต่ชั้นเทพถึงชั้น  
สมเด็จพระราชาคณะ
- พระมหา.....** พระภิกษุที่ได้ศึกษาพระปริยัติธรรมแผนกบาลี และสอบไล่ได้  
ตั้งแต่ชั้น ประโยค ป.ธ. ๓ ถึง ป.ธ. ๙ (ป.ธ.๙ มีนิตยภัตถวาย)
- พระครูสังฆญาบัตร** หมายถึงพระภิกษุที่ได้รับการพระราชทานสมณศักดิ์ต่ำกว่า  
พระราชาคณะ และมีนามตามที่ได้รับพระราชทาน

**พระราชกฤษฎีกา**

หมายถึงพระครูสัญญาบัตร หรือพระภิกษุที่ได้รับพระราชทาน  
สมณศักดิ์ตั้งแต่ชั้นพระราชกฤษฎีกา ถึง ชั้นสมเด็จพระราชาคณะ

**พระสมณศักดิ์**

คือ บรรดาศักดิ์หรือเกียรติยศที่พระมหากษัตริย์ถวายแก่  
พระสงฆ์เพื่อเป็นบำเหน็จความชอบ ประกอบด้วยคุณความดี  
แก่ประเทศชาติ และพระพุทธศาสนา และเป็นการยกย่อง  
เชิดชูเกียรติเพิ่มขวัญ และกำลังใจให้พระสงฆ์บำเพ็ญ ประโยชน์  
ต่อสังคมตามหลักธรรมทางศาสนา

---

## คำทับศัพท์ภาษาอังกฤษ

นิตยภัต	MONTHLY FOOD ALLOWANCE
พระ	PHRA
พระอธิการ	PHRA ATHIKAN
เจ้าอธิการ	CHAO ATHIKAN
พระปลัด	PHRAPALAD
พระสมุห์	PHRASAMU
พระใบฎีกา	PHRABAIDIKA
พระครูปลัด	PHRAKHUPALAD
พระครูสมุห์	PHRAKHUSAMU
พระครูใบฎีกา	PHRAKHUBAIDIKA
พระมหา	PHRAMAHA
พระครูธรรมธร	PHRAKUDHAMMADHORN
พระครูวินัยธร	PHRAKHUVINAIDHORN

---

## พระสังฆาธิการ



คำว่า **พระสังฆาธิการ** หมายถึง พระภิกษุผู้ดำรงตำแหน่งทางการปกครองคณะสงฆ์ ในตำแหน่งดังต่อไปนี้ คือ เจ้าคณะใหญ่ เจ้าคณะภาค รองเจ้าคณะภาค เจ้าคณะจังหวัด รองเจ้าคณะจังหวัด เจ้าคณะอำเภอ รองเจ้าคณะอำเภอ เจ้าคณะตำบล รองเจ้าคณะตำบล เจ้าอาวาส รองเจ้าอาวาส และผู้ช่วยเจ้าอาวาส

**อักษรย่อและความหมายเกี่ยวกับสมณศักดิ์ที่ต้องจัดนิตยภัตถวาย**

### ตำแหน่งพระสังฆาธิการ

- |     |      |                              |
|-----|------|------------------------------|
| (๑) | จญ.  | เจ้าคณะใหญ่                  |
| (๒) | จภ.  | เจ้าคณะภาค                   |
|     | รจภ. | รองเจ้าคณะภาค                |
| (๓) | จจ.  | เจ้าคณะจังหวัด               |
|     | รจจ. | รองเจ้าคณะจังหวัด            |
| (๔) | จอ.  | เจ้าคณะอำเภอ                 |
|     | รจอ. | รองเจ้าคณะอำเภอ              |
| (๕) | จต.  | เจ้าคณะตำบล                  |
|     | รจต. | รองเจ้าคณะตำบล               |
| (๖) | จล.  | เจ้าอาวาสพระอารามหลวง        |
|     | รจล. | รองเจ้าอาวาสพระอารามหลวง     |
|     | ผจล. | ผู้ช่วยเจ้าอาวาสพระอารามหลวง |
| (๗) | จร.  | เจ้าอาวาสวัดราษฎร์           |
|     | รจร. | รองเจ้าอาวาสวัดราษฎร์        |
|     | ผจร. | ผู้ช่วยเจ้าอาวาสวัดราษฎร์    |

ที่กล่าวมานี้ เป็นอักษรย่อเกี่ยวกับตำแหน่งปกครองสงฆ์ในตำแหน่งนั้น ๆ สำหรับพระครูสัญญาบัตร จะมีการแบ่งชั้นเป็นชั้นตรี (ชต.) ชั้นโท (ชท.) และ ชั้นพิเศษ (ชพ) อีกต่างหาก ดังตัวอย่างต่อไปนี้

### พระครูสัญญาบัตร วัตรราษฎร์

จร.ชต.	เจ้าอาวาสวัตรราษฎร์ ชั้นตรี
จร.ชท.	เจ้าอาวาสวัตรราษฎร์ ชั้นโท
จร.ชท.วิ	เจ้าอาวาสวัตรราษฎร์ ชั้นโท ฝ่ายวิปัสสนาธุระ
จร.ชอ.	เจ้าอาวาสวัตรราษฎร์ ชั้นเอก (ตำแหน่ง จร. ไม่มีชั้นพิเศษ)
จร.ชอ.วิ	เจ้าอาวาสวัตรราษฎร์ ชั้นเอก ฝ่ายวิปัสสนาธุระ
รจร.	รองเจ้าอาวาสวัตรราษฎร์
ผจร.	ผู้ช่วยเจ้าอาวาสวัตรราษฎร์ (ตำแหน่ง รจร., ผจร. ไม่มีชั้นตรี - โท - เอก)
ทผจล.ชท.	เทียบผู้ช่วยเจ้าอาวาสพระอารามหลวง ชั้นโท
ทผจล.ชอ.	เทียบผู้ช่วยเจ้าอาวาสพระอารามหลวง ชั้นเอก
ทผจล.ชอ.วิ.	เทียบผู้ช่วยเจ้าอาวาสพระอารามหลวง ชั้นเอก ฝ่ายวิปัสสนาธุระ
ทผจล.ชพ.	เทียบผู้ช่วยเจ้าอาวาสพระอารามหลวง ชั้นพิเศษ
ทผจล.ชพ.วิ	เทียบผู้ช่วยเจ้าอาวาสพระอารามหลวง ชั้นพิเศษ ฝ่ายวิปัสสนาธุระ (ตำแหน่ง ทผจล. ไม่มีชั้นตรี)

### พระครูสัญญาบัตร พระอารามหลวง

จล.ชต.	เจ้าอาวาสพระอารามหลวง ชั้นตรี
จล.ชต.วิ.	เจ้าอาวาสพระอารามหลวง ชั้นตรี ฝ่ายวิปัสสนาธุระ
จล.ชท.	เจ้าอาวาสพระอารามหลวง ชั้นโท
จล.ชอ.	เจ้าอาวาสพระอารามหลวง ชั้นเอก (ตำแหน่ง จล.ไม่มีชั้นพิเศษ)

- รจล.ชต. รองเจ้าอาวาสพระอารามหลวง ชั้นตรี
- รจล.ชท. รองเจ้าอาวาสพระอารามหลวง ชั้นโท
- รจล.ชท.วิ รองเจ้าอาวาสพระอารามหลวง ชั้นโท ฝ่ายวิปัสสนาธุระ
- รจล.ชอ. รองเจ้าอาวาสพระอารามหลวง ชั้นเอก  
(ตำแหน่ง รจล. ไม่มีชั้นพิเศษ)
- ผจล.ชท. ผู้ช่วยเจ้าอาวาสพระอารามหลวง ชั้นโท
- ผจล.ชอ. ผู้ช่วยเจ้าอาวาสพระอารามหลวง ชั้นเอก
- ผจล.ชอ.วิ. ผู้ช่วยเจ้าอาวาสพระอารามหลวง ชั้นเอก  
ฝ่ายวิปัสสนาธุระ
- ผจล.ชพ. ผู้ช่วยเจ้าอาวาสพระอารามหลวง ชั้นพิเศษ
- ผจล.ชพ.วิ ผู้ช่วยเจ้าอาวาสพระอารามหลวง ชั้นพิเศษ  
ฝ่ายวิปัสสนาธุระ  
(ตำแหน่ง ผจล. ไม่มีชั้นตรี)

### พระครูสัญญาบัตร เจ้าคณะตำบล/เจ้าคณะแขวง

- จต.ชต. เจ้าคณะตำบล ชั้นตรี
- จต.ชท. เจ้าคณะตำบล ชั้นโท
- จต.ชท.วิ เจ้าคณะตำบล ชั้นโท ฝ่ายวิปัสสนาธุระ
- จต.ชอ. เจ้าคณะตำบล ชั้นเอก
- จต.ชอ.วิ. เจ้าคณะตำบล ชั้นเอก ฝ่ายวิปัสสนาธุระ  
(ตำแหน่ง จต. ไม่มีชั้นพิเศษ)

เฉพาะกรุงเทพมหานคร เรียก จว. หมายถึง เจ้าคณะแขวง

### พระครูสัญญาบัตร เจ้าคณะอำเภอ/เจ้าคณะภาค

- จอ.ชท. เจ้าคณะอำเภอ ชั้นโท
- จอ.ชอ. เจ้าคณะอำเภอ ชั้นเอก

จอ.ชอ.วิ เจ้าคณะอำเภอชั้นเอก ฝ่ายวิปัสสนาธุระ  
จอ.ชพ. เจ้าคณะอำเภอ ชั้นพิเศษ  
จอ.ชพ.วิ เจ้าคณะอำเภอ ชั้นพิเศษ ฝ่ายวิปัสสนาธุระ  
(ตำแหน่ง จอ. ไม่มีชั้นตรี)

เฉพาะกรุงเทพมหานคร เรียก จช. หมายถึง เจ้าคณะเขต

รจอ.ชท. รองเจ้าคณะอำเภอ ชั้นโท  
รจอ.ชอ. รองเจ้าคณะอำเภอ ชั้นเอก  
รจอ.ชอ.วิ รองเจ้าคณะอำเภอ ชั้นเอก ฝ่ายวิปัสสนาธุระ  
(ตำแหน่ง รจอ. ไม่มีชั้นตรี และชั้นพิเศษ)

เฉพาะกรุงเทพมหานคร เรียก รจช. หมายถึง รองเจ้าคณะเขต

### พระครูสัญญาบัตร เจ้าคณะจังหวัด

จจ.ชอ. เจ้าคณะจังหวัด ชั้นเอก (ปัจจุบันไม่โปรด)  
จจ.ชท. เจ้าคณะจังหวัด ชั้นโท (สั่งขมปาโมกข์)  
รจจ. รองเจ้าคณะจังหวัด (ไม่มีกำหนดชั้น)

เฉพาะกรุงเทพมหานคร เรียก จค. หมายถึง เจ้าคณะกรุงเทพมหานคร และ  
รจค. หมายถึง รองเจ้าคณะกรุงเทพมหานคร

### หมายเหตุ

(๑) พระครูสัญญาบัตร ชั้นพิเศษ (ชพ.) มหาเถรสมาคมกำหนดไว้  
ให้มีเพียง ๓ ตำแหน่ง

๑. ผลจ.ชพ. ผู้ช่วยเจ้าอาวาสพระอารามหลวง ชั้นพิเศษ
๒. ทผลจ.ชพ. เทียบผู้ช่วยเจ้าอาวาสพระอารามหลวง ชั้นพิเศษ
๓. จอ.ชพ. เจ้าคณะอำเภอ ชั้นพิเศษ

(๒) พระครูสัญญาบัตร ฝ่ายวิปัสสนาธุระ (วิ.) มหาเถรสมาคมกำหนด  
ให้มีไว้เพียง ๑ ตำแหน่ง เท่านั้นคือ



๑. จร.ชท.วิ. เจ้าอาวาสวัดราษฎร์ ชั้นโท ฝ่ายวิปัสสนาธุระ
๒. จต.ชอ.วิ เจ้าคณะตำบล ชั้นเอก ฝ่ายวิปัสสนาธุระ
๓. รจอ.ชอ.วิ รองเจ้าคณะอำเภอ ชั้นเอก ฝ่ายวิปัสสนาธุระ
๔. ทพจล.ชอ.วิ. เทียบผู้ช่วยเจ้าอาวาสพระอารามหลวง ชั้นเอก ฝ่ายวิปัสสนาธุระ
๕. ผจล.ชอ.วิ ผู้ช่วยเจ้าอาวาสพระอารามหลวง ชั้นเอก ฝ่ายวิปัสสนาธุระ
๖. รจล.ชท.วิ รองเจ้าอาวาสพระอารามหลวง ชั้นโท ฝ่ายวิปัสสนาธุระ
๗. จล.ชต.วิ เจ้าอาวาสพระอารามหลวง ชั้นตรี ฝ่ายวิปัสสนาธุระ

### พระราชาคณะชั้นสามัญญ

- สป. พระราชาคณะชั้นสามัญญเปรียญ
- สป.วิ. พระราชาคณะชั้นสามัญญเปรียญ ฝ่ายวิปัสสนาธุระ
- สย. พระราชาคณะชั้นสามัญญก
- สย.วิ พระราชาคณะชั้นสามัญญก ฝ่ายวิปัสสนาธุระ

#### พระราชาคณะตั้งแต่ชั้นราชขึ้นไป ไม่นิยมใช้อักษรย่อ

คำว่า **สามัญญก** หมายความว่า พระราชาคณะรูปนั้นไม่มีวุฒิเปรียญธรรม แต่มีคุณธรรม ความรู้ความสามารถเหมาะสมพอที่จะเป็นพระราชาคณะได้ จึงได้รับการยกย่องขึ้นเป็นพระราชาคณะ

ในสมัยโบราณ การจะสถาปนาแต่งตั้งพระสงฆ์ให้มีสมณศักดิ์ มักจะมองคุณสมบัตินักศึกษาก่อน มีความรู้แตกฉานในพระไตรปิฎก กับทั้งมีศีลาจารวัตรเป็นที่น่าศรัทธาน่าเลื่อมใส ดังปรากฏหลักฐานในศิลาจารึกสมัยสุโขทัยว่า พ่อขุนรามคำแหงได้อาราธนาพระมหาเถรสังฆราชปราชญ์เรียนจบปิฎกไตรจากเมืองนครศรีธรรมราชมาสถาปนาขึ้นเป็นพระสังฆราชในเมืองสุโขทัย

อย่างไรก็ตาม ความจริงปรากฏว่า พระสงฆ์ท่านได้ศึกษาเล่าเรียน พระปริยัติธรรมเหมือนกันแต่ไม่ได้เข้าสอบ เนื่องด้วยความจำเป็นบางอย่างหรือศึกษาเล่าเรียนแล้ว มุ่งในการบำเพ็ญสมาธิภาวนา หรือปฏิบัติศาสนกิจด้านอื่น จนไม่มีโอกาสได้เข้าสอบได้ แต่ท่านเหล่านั้นก็มีความรู้ความสามารถ และมีข้อวัตรปฏิบัติเป็นที่น่าเคารพเลื่อมใส สมควรได้รับการยกย่องเชิดชูเกียรติยศ ก็มีอยู่มาก นี่คือที่มาของพระราชกฤษฎีกาชั้นสามัญญก (สย.)

นอกจากนี้แล้ว ยังมีคำย่อเกี่ยวกับตำแหน่งปกครองสงฆ์ที่ควรทราบอีก คือ **มส.** มหาเถรสมาคม, **ม.** มหานิกาย, **ธ.** ธรรมยุติกนิกาย

## ความรับผิดชอบ

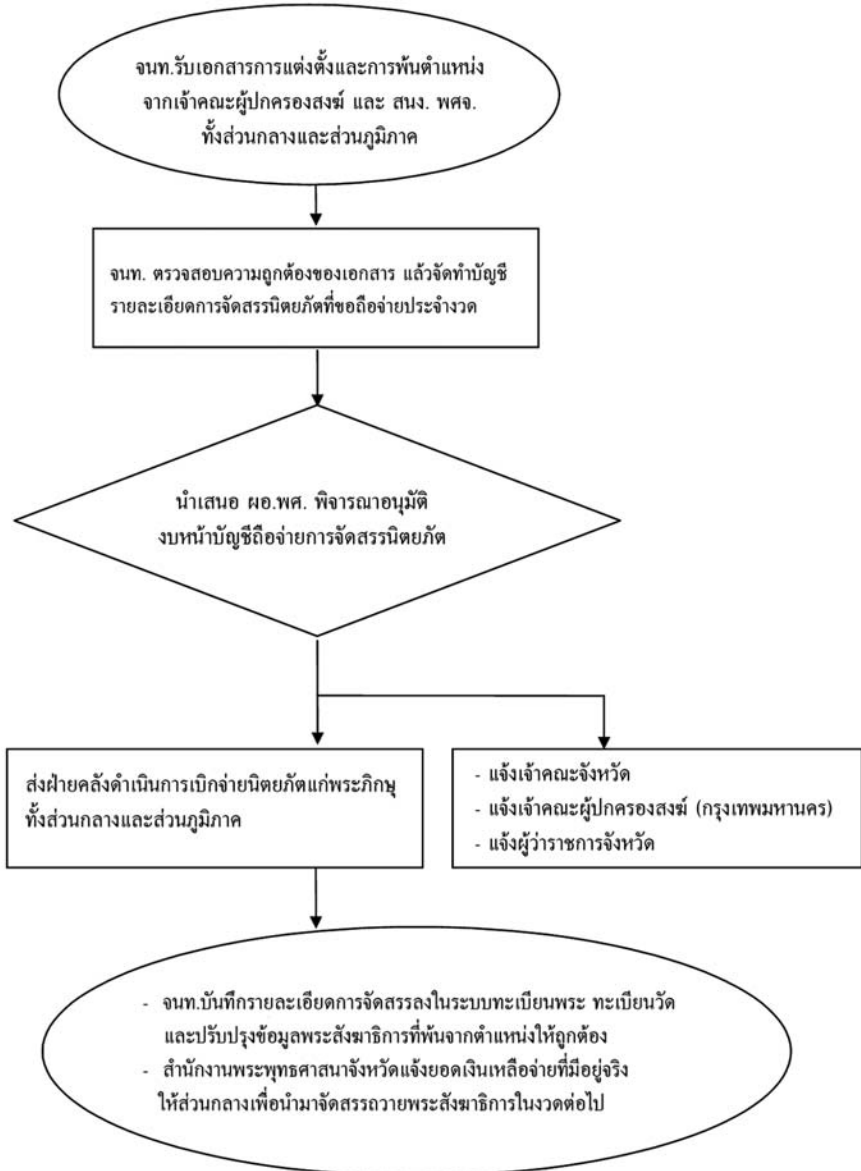
ผู้อำนวยการสำนักงานพระพุทธศาสนาแห่งชาติ อนุมัติเบิกจ่าย เงินอุดหนุน เป็นค่าดำเนินงานเงินอุปถัมภ์นิตยภัต พระสังฆาธิการ พระสมณศักดิ์ และพระเปรียญ

ผู้อำนวยการสำนักเลขาธิการมหาเถรสมาคม ตรวจสอบความถูกต้อง พร้อมลงนามเสนอเรื่อง เพื่อขออนุมัติเบิกจ่ายเงินอุดหนุนเป็นค่าดำเนินงานเงินอุปถัมภ์นิตยภัต พระสังฆาธิการ พระสมณศักดิ์ และพระเปรียญ

ผู้อำนวยการส่วนกิจการคณะสงฆ์ ตรวจสอบความถูกต้องของสรุป หน้าบัญชีจัดสรรเงินอุดหนุนอุปถัมภ์นิตยภัต

เจ้าหน้าที่ งานนิตยภัต ส่วนกิจการคณะสงฆ์ จัดทำบัญชีรายละเอียด เงินอุดหนุนอุปถัมภ์นิตยภัต พระสังฆาธิการ พระสมณศักดิ์ พระเปรียญธรรม ๙ ประโยค และพระเลขานุการ ประจำปีงบประมาณ และงวดตกเบิกเพิ่มเติม กรณีเลื่อนสมณศักดิ์ ๕ ธันวาคม และแต่งตั้งใหม่ระหว่างปีงบประมาณ เพื่อขอรับการ จัดสรรและจัดจ่ายนิตยภัต รวม ๑๑ จังหวัด

### ระเบียบปฏิบัติ/ขั้นตอนการปฏิบัติงาน



## รายละเอียดขั้นตอนการปฏิบัติงาน



ตาม Flow Chart กระบวนการเบิกจ่ายนิตยภัต สามารถอธิบายการดำเนินงานตามขั้นตอน ดังนี้

**ขั้นตอนที่ ๑** เจ้าหน้าที่งานนิตยภัต ส่วนกิจการคณะสงฆ์ รับเอกสารจากเจ้าคณะผู้ปกครองสงฆ์ ในเขตกรุงเทพมหานคร และจากสำนักงานพระพุทธศาสนาจังหวัด เช่น บัญชีรายงานการแต่งตั้ง และการพ้นจากตำแหน่งของพระสังฆาธิการ พระสมณศักดิ์ พระปริยัติธรรม ๘ ประโยค และพระเลขานุการสำเนาใบตราตั้ง สำเนาหนังสือรับรองสภาพวัด (ในกรณีแต่งตั้งเจ้าอาวาสใหม่ เพื่อยืนยันว่า เป็นวัดที่ได้ขึ้นทะเบียนกับกองพุทธศาสนสถานเรียบร้อยแล้ว)

### - มาตรฐานคุณภาพงาน :

เจ้าคณะผู้ปกครองสงฆ์ในเขตกรุงเทพมหานคร และสำนักงานพระพุทธศาสนาจังหวัด จัดส่งเอกสาร เช่น รายงานพระสังฆาธิการที่ขอรับนิตยภัตพร้อมสำเนาใบตราตั้ง และรายงานพระสังฆาธิการที่พ้นจากตำแหน่ง พร้อมเอกสารอื่น ๆ ที่เกี่ยวข้อง เพื่อเจ้าหน้าที่จะได้นำมาประกอบการจัดทำบัญชีจัดสรรนิตยภัตประจำงวด ภายในวันที่ ๑๕ มกราคม, ๑๕ พฤษภาคม, ๑๕ สิงหาคม (ถ้ามี) ของทุกปี

**ขั้นตอนที่ ๒** เจ้าหน้าที่งานนิตยภัต ส่วนกิจการคณะสงฆ์ ตรวจสอบความถูกต้อง และจัดทำบัญชีรายละเอียดการจัดสรรนิตยภัตที่ขอถือจ่ายประจำงวดในภาพรวมทุกจังหวัด

- **มาตรฐานคุณภาพงาน :**

เจ้าหน้าที่งานนิตยภัต ส่วนกิจการคณะสงฆ์ ตรวจสอบความครบถ้วน สมบูรณ์ของเอกสาร ที่ได้รับรายงานว่าพระสังฆาธิการได้รับนิตยภัตตรงตาม ตำแหน่งหรือไม่ ตำแหน่งซ้ำซ้อนกันหรือไม่ เพื่อให้เกิดความถูกต้องและเป็นไปตามหลักเกณฑ์ที่กำหนด

**ขั้นตอนที่ ๓** จัดทำหนังสือนำเสนอผู้อำนวยการสำนักงาน พระพุทธศาสนาแห่งชาติ พิจารณออนุมัติงบประมาณบัญชีถือจ่ายการจัดสรรนิตยภัต

- **มาตรฐานคุณภาพงาน :**

เป็นไปตามหลักเกณฑ์การเบิกจ่ายนิตยภัตที่ผู้บริหารระดับสูงพิจารณา อนุมัติให้เบิกจ่ายเงินอุดหนุนเป็นค่าดำเนินงานอุปถัมภ์นิตยภัตประจำปีงบประมาณ

**ขั้นตอนที่ ๔** เจ้าหน้าที่งานนิตยภัต ส่วนกิจการคณะสงฆ์ จัดส่งบัญชี ถือจ่ายการจัดสรรนิตยภัตให้ฝ่ายคลังดำเนินการเบิกจ่ายนิตยภัตให้แก่พระภิกษุ ทั้งส่วนกลางและส่วนภูมิภาค (ในส่วนภูมิภาคโอนเงินไปที่คลังจังหวัด) พร้อมทำ หนังสืออนุมัติการเจ้าคณะจังหวัด เจ้าคณะผู้ปกครองสงฆ์ และเรียนผู้ว่าราชการ จังหวัดทุกจังหวัด

- **มาตรฐานคุณภาพงาน :**

ฝ่ายคลังโอนเงินนิตยภัตเข้าบัญชีพระสังฆาธิการ (ในเขตกรุงเทพมหานคร) ส่วนภูมิภาคโอนเงินนิตยภัตไปที่คลังจังหวัดเพื่อเบิกจ่ายนิตยภัตให้แก่พระสังฆาธิการ ต่อไป โดยพระสังฆาธิการจะได้รับนิตยภัตไม่เกินวันที่ ๕ ของเดือนถัดไป

**ขั้นตอนที่ ๕** เจ้าหน้าที่งานนิตยภัต ส่วนกิจการคณะสงฆ์ บันทึก รายละเอียด การจัดสรรลงในระบบทะเบียนพระ ทะเบียนวัด และปรับปรุง ข้อมูลพระสังฆาธิการที่พ้นจากตำแหน่งให้ถูกต้อง และสำนักงานพระพุทธศาสนา จังหวัดรายงานยอดเงินเหลือจ่ายที่มีอยู่จริงให้ส่วนกลางทราบเพื่อจะได้นำมา จัดสรรภายในงวดต่อไป

- **มาตรฐานคุณภาพงาน :**

มีการปรับปรุงข้อมูลพระสังฆาธิการที่รับนิตยภัตให้ถูกต้องเป็นปัจจุบัน และเป็นข้อมูลพื้นฐานในการดำเนินงานในปีต่อไป

**แบบฟอร์มที่ใช้ในการปฏิบัติงาน**

- แบบคำขอรับนิตยภัตผ่านธนาการ
- แบบรายงานการบรรจุพระสังฆาธิการ พระเลขานุการ
- แบบรายงานการพ้นจากตำแหน่งของพระสมณศักดิ์ พระสังฆาธิการ

หรือเลขานุการ

---

### เอกสารบันทึก

ชื่อเอกสาร	ผู้รับผิดชอบ	สถานที่จัดเก็บ	ระยะเวลา	วิธีการจัดเก็บ
บัญชีรายละเอียด การเบิกจ่ายนิตยภัต และบัญชีตักเบ็ก เพิ่มเติมครั้งที่ ๑, ๒, ๓ (ถ้ามี)	เจ้าหน้าที่ งานนิตยภัต ส่วนกิจการคณะสงฆ์	ตู้เก็บเอกสาร ของส่วนกิจการคณะสงฆ์ สำนักเลขธิการมหาเถรสมาคม	ประจำปีงบประมาณ	เรียงตามจังหวัด
เอกสารรายงาน การแต่งตั้งและการพ้นจาก ตำแหน่งของพระสังฆมธิการ พร้อมสำเนาใบตราตั้ง เอกสารรับรองสภาพวัด	เจ้าหน้าที่ งานนิตยภัต ส่วนกิจการคณะสงฆ์	ตู้เก็บเอกสาร ของส่วนกิจการคณะสงฆ์ สำนักเลขธิการมหาเถรสมาคม	ประจำปีงบประมาณ	เรียงตามจังหวัด

๑๙ คู่มือการปฏิบัติงานนิตยภัต

ส่วนกิจการคณะสงฆ์ สำนักเลขานุการมหาเถรสมาคม





## หน้าที่หลักของงานนิตยภัต

๑. ดำเนินการพิจารณาปรับปรุงบัญชีอัตรานิตยภัตให้เหมาะสมกับสถานะเศรษฐกิจของโลก
๒. จัดทำบัญชีนิตยภัตเพื่อจัดสรรอุดหนุนอุปถัมภ์นิตยภัตถวายพระสังฆาธิการ พระสมณศักดิ์ พระเปรียญธรรม ๙ ประโยค และ พระเลขานุการทั่วประเทศ
๓. จัดทำบัญชีรายละเอียดประกอบการเบิกจ่ายนิตยภัต พระสังฆาธิการ พระสมณศักดิ์ พระเปรียญธรรม ๙ ประโยค และพระเลขานุการ งดตกเบิกเพิ่มเติมประจำปีงบประมาณ ๒ - ๓ ครั้งต่อปี
๔. ดำเนินการขออนุมัติเงินประจำงวดและควบคุมการเบิกจ่ายนิตยภัตในส่วนกลาง และส่วนภูมิภาค
๕. ประสานงานกับสำนักงานพระพุทธศาสนาจังหวัดในการโอนถ่าย และงดจ่ายนิตยภัตในส่วนภูมิภาค
๖. ประสานงานกับเจ้าคณะผู้ปกครองสงฆ์ในเรื่องนิตยภัตของพระสังฆาธิการพระสมณศักดิ์ พระเปรียญธรรม ๙ ประโยคและพระเลขานุการที่อยู่ในเขตปกครองสงฆ์นั้น ๆ

## ขั้นตอนการจัดสรรนิตยภัต

### หลักเกณฑ์การจัดสรรนิตยภัต

๑. พระสังฆาธิการที่ได้รับการแต่งตั้งมาแล้วก่อนปีงบประมาณปัจจุบัน สำนักงานพระพุทธศาสนาแห่งชาติจะดำเนินการจัดสรรนิตยภัตถวายย้อนหลังให้นับตั้งแต่เดือนที่ได้รับการแต่งตั้ง กรณีแต่งตั้งวันที่ ๑ ของเดือน
๒. พระสังฆาธิการที่ได้รับการแต่งตั้งระหว่างเดือน จะได้รับจัดสรรนิตยภัตถวายในเดือนถัดไปจากเดือนที่ได้รับการแต่งตั้ง

๓. พระครูสัญญาบัตรที่ไม่มีตำแหน่งทางการปกครอง จะไม่ได้รับการจัดสรรนิตยภัตถวาย

๔. พระสังฆาธิการ หรือพระเลขานุการที่ดำรงตำแหน่งในขณะเดียวกันหลายตำแหน่ง ให้รับนิตยภัตตำแหน่งสูงสุดเพียงตำแหน่งเดียว

### พระสังฆาธิการพ้นจากตำแหน่ง

๑. พ้นจากตำแหน่งด้วยการลาออก ควรแจ้งด้วยว่าลาออกจากตำแหน่งใด และยังคงดำรงตำแหน่งใดอยู่อีกหรือไม่ถ้ามีควรระบุให้ชัดเจนเพื่อให้การงดจ่ายนิตยภัตถูกต้องตรงตามตำแหน่ง

๒. พ้นจากตำแหน่งด้วยการลาออก ลาสิกขา หรือพ้นตามผู้แต่งตั้ง จะไม่ได้รับนิตยภัตในเดือนที่พ้นจากตำแหน่งทั้งเดือน เว้นแต่พ้นจากตำแหน่งในวันสุดท้ายของเดือน สามารถเบิกจ่ายนิตยภัตในเดือนที่พ้นจากตำแหน่งได้

๓. การพ้นจากตำแหน่งโดยมรณภาพ สามารถเบิกจ่ายนิตยภัตในเดือนที่มรณภาพได้เต็มเดือน

### เอกสารประกอบรายงานการแต่งตั้งและพ้นตำแหน่งของพระสังฆาธิการ เพื่อขอรับการจัดสรรนิตยภัตและการงดจ่ายนิตยภัต

๑. แบบรายงานการบรรจุพระสังฆาธิการ พระสมณศักดิ์ พระเปรียญธรรม ๙ ประโยค และพระเลขานุการ

๒. สำเนาใบตราตั้งพระสังฆาธิการ พระสมณศักดิ์ พระเปรียญธรรม ๙ ประโยค และพระเลขานุการ

๓. สำเนาหนังสือรับรองสภาพวัด (เพื่อยืนยันว่าเป็นวัดที่ได้ขึ้นทะเบียนกับกองพุทธศาสนสถานเรียบร้อยแล้ว)

๔. แบบรายงานการพ้นจากตำแหน่งของพระสังฆาธิการ พระสมณศักดิ์ พระเปรียญธรรม ๙ ประโยค และพระเลขานุการ

## ขั้นตอนการตรวจสอบเอกสารเพื่อจัดสรรนิตยภัต

๑. สำนักงานเลขาธิการมหาเถรสมาคม ส่วนกิจการคณะสงฆ์ ได้รับอนุมัติการจัดสรรเงินงบประมาณรายจ่ายประจำปีงบประมาณ แผนงานส่งเสริมและพัฒนาศาสนา ศิลปะและวัฒนธรรม รายการเงินอุดหนุนอุปถัมภ์นิตยภัต พระสังฆาธิการ พระสมณศักดิ์ และพระเปรียญ โดยมีขั้นตอนการขออนุมัติ ดังนี้

๑.๑ รับเอกสารรายงานการแต่งตั้งและการพ้นจากตำแหน่งของพระสังฆาธิการ พระสมณศักดิ์ พระเปรียญธรรม ๙ ประโยค และพระเลขานุการ ซึ่งสำนักงานพระพุทธศาสนาจังหวัดได้รวบรวมและจัดส่งมายังสำนักงานพระพุทธศาสนาแห่งชาติ เพื่อขอรับการจัดสรรและงดจ่ายนิตยภัต รวม ๗๗ จังหวัด

๑.๒ จัดทำร่างบัญชีรายละเอียดเงินอุดหนุนอุปถัมภ์นิตยภัต พระสังฆาธิการ พระสมณศักดิ์ พระเปรียญธรรม ๙ ประโยค และพระเลขานุการ ประจำปีงบประมาณ และงวดตกเบิกเพิ่มเติมกรณีเลื่อนสมณศักดิ์ ๕ ธันวาคม และแต่งตั้งใหม่ระหว่าง ปีงบประมาณ

๑.๓ จัดพิมพ์บัญชีรายละเอียดประกอบการเบิกจ่ายนิตยภัต พระสังฆาธิการ พระสมณศักดิ์ พระเปรียญธรรม ๙ ประโยค และพระเลขานุการ

๑.๔ จัดทำงบหน้าบัญชีจัดสรรแต่ละจังหวัดโดยแยกเป็น มหานิกาย ธรรมยุต จินนิกาย อนัมมิกาย (รวมจำนวนรูปและจำนวนเงิน)

๑.๕ จัดทำแผนการเบิกจ่ายเงินงบประมาณ เงินอุดหนุนอุปถัมภ์นิตยภัต พระสังฆาธิการ พระสมณศักดิ์ พระเปรียญธรรม ๙ ประโยค และพระเลขานุการ จ่ายเป็นรายเดือนตามอัตราที่ได้รับอนุมัติจากคณะรัฐมนตรี รวม ๗๗ จังหวัด

๑.๖ เสนอผู้อำนวยการสำนักงานพระพุทธศาสนาแห่งชาติ เพื่อขออนุมัติ งบหน้าบัญชีจัดสรรนิตยภัต

๑.๗ เสนอขออนุมัติเงินประจำงวดจากสำนักงบประมาณ กระทรวงการคลัง

๑.๘ เสนอขออนุมัติถือจ่ายบัญชีรายละเอียดการจัดสรรเงินอุดหนุนอุปถัมภ์นิตยภัต จากกรมบัญชีกลาง กระทรวงการคลัง

๑.๙ นำบัญชีรายละเอียดการจัดสรรเงินอุดหนุนอุปถัมภ์นิตยภัต  
บันทึกลงในฐานข้อมูลทะเบียนพระ ทะเบียนวัด เพื่อเป็นข้อมูลในปีต่อไป

๑.๑๐ ได้รับอนุมัติเงินประจำงวดจากสำนักงบประมาณ กระทรวง  
การคลัง (ระบุเลขที่ถ้ามี)

๑.๑๑ ได้รับอนุมัติถือจ่ายบัญชีจัดสรรเงินอุดหนุนอุปถัมภ์นิตยภัต  
จากกรมบัญชีกลาง กระทรวงการคลัง และมอบฝ่ายคลังดำเนินการเบิกจ่าย  
นิตยภัตถวายต่อไป

๑.๑๒ ฝ่ายคลัง กองกลาง สำนักงานพระพุทธศาสนาแห่งชาติ  
ดำเนินการโอนเงินงบประมาณไปยังจังหวัดต่าง ๆ รวม ๗๗ จังหวัด

๑.๑๓ เมื่อได้รับอนุมัติเงินประจำงวดจากสำนักงบประมาณ และอนุมัติ  
ถือจ่ายจากกรมบัญชีกลาง กระทรวงการคลังแล้ว ส่วนกิจการคณะสงฆ์ จะดำเนินการ  
จัดส่งบัญชีรายละเอียดการจัดสรรเงินอุดหนุนอุปถัมภ์นิตยภัต และบัญชีตั้งจ่าย  
นิตยภัต กรณีพ้นจากตำแหน่ง แจ้งหน่วยงานที่เกี่ยวข้อง ดังต่อไปนี้

- สำนักงานพระพุทธศาสนาแห่งชาติ ส่วนกิจการคณะสงฆ์  
จัดทำหนังสือมอบหมายเจ้าคณะจังหวัด ทุกจังหวัด เพื่อแจ้งพระสังฆาธิการ  
ในเขตปกครองทราบ เพื่อไปขอรับนิตยภัตโดยแยกเป็น มหาิกาย และ  
ธรรมยุต พร้อมจัดส่งบัญชีรายละเอียดการจัดสรรเงินอุดหนุนอุปถัมภ์นิตยภัต  
จำนวน ๑ ชุด เพื่อทราบ และให้ตรวจสอบความถูกต้อง หากพบข้อผิดพลาด  
เกี่ยวกับชื่อ ตำแหน่ง อัตรานิตยภัต ของพระสังฆาธิการ ให้แจ้งสำนักงาน  
พระพุทธศาสนาแห่งชาติ จะได้ดำเนินการแก้ไขให้ถูกต้องต่อไป

- สำนักงานพระพุทธศาสนาแห่งชาติ ส่วนกิจการคณะสงฆ์  
จัดทำหนังสือแจ้งผู้ว่าราชการจังหวัดพร้อมจัดส่งบัญชีรายละเอียดการจัดสรรเงิน  
อุดหนุนอุปถัมภ์นิตยภัต จำนวน ๑ ชุด เพื่อแจ้งให้ทราบว่าสำนักงบประมาณ  
ได้อนุมัติเงินเรียบร้อยแล้ว และจะโอนเงินอุดหนุนอุปถัมภ์นิตยภัตไปยัง  
จังหวัดเพื่อมอบสำนักงานพระพุทธศาสนาจังหวัดตรวจสอบรายงาน พระสังฆาธิการ  
และดำเนินการเบิกจ่ายนิตยภัตถวายต่อไป

- สำหรับในเขตกรุงเทพมหานคร สำนักงานพระพุทธศาสนาแห่งชาติ ส่วนกิจการคณะสงฆ์ ทำหนังสือมอบอำนาจเจ้าคณะเขตทุกเขต แยกเป็นมหานิกาย และธรรมยุต พร้อมจัดส่งบัญชีรายละเอียด การจัดสรรเงินอุดหนุนอุปถัมภ์นิตยภัต จำนวน ๑ ชุด เพื่อทราบและแจ้งพระสังฆาธิการในเขตการปกครองทราบเพื่อนำแบบฟอร์มขอรับนิตยภัตผ่านธนาคาร หรือมอบไวยาวัจกรนำไปสำคัญมา ตรวจสอบความถูกต้องในกรณีขอรับเป็นเช็คจากสำนักงานพระพุทธศาสนาแห่งชาติ

๑.๑๔ รับเอกสารแจ้งการพ้นจากตำแหน่งของพระสังฆาธิการ พระสมณศักดิ์ พระเปรียญธรรม ๙ ประโยค และพระเลขานุการ จากสำนักงานพระพุทธศาสนาจังหวัด และเจ้าคณะผู้ปกครองสงฆ์ทั้งส่วนกลางและส่วนภูมิภาค

๑.๑๕ สำนักงานพระพุทธศาสนาแห่งชาติ ส่วนกิจการคณะสงฆ์ ดำเนินการ จัดทำร่างและพิมพ์บัญชีรายละเอียดการพ้นจากตำแหน่งของพระสังฆาธิการ พระสมณศักดิ์ พระเปรียญธรรม ๙ ประโยค และพระเลขานุการ แล้วแต่กรณี เช่น ลาออก ลาสิกขา มรณภาพ พ้นตามผู้แต่งตั้ง ตามเอกสาร รายงานของจังหวัด เพื่อดำเนินการต่อไป

๑.๑๖ ลบข้อมูลการพ้นจากตำแหน่งของพระสังฆาธิการออกจากระบบฐานข้อมูลทะเบียนพระ ทะเบียนวัด

๑.๑๗ ดำเนินการจัดทำหนังสือแจ้งจังหวัดเพื่อยืนยันยอดเงินเหลือจ่ายกรณีการพ้นจากตำแหน่งของพระสังฆาธิการ พระสมณศักดิ์ พระเปรียญธรรม ๙ ประโยค และพระเลขานุการ เพื่อนำยอดเงินเหลือจ่ายที่จังหวัดรายงานกลับมายัง สำนักงานพระพุทธศาสนาแห่งชาติ ดำเนินการจัดสรรนิตยภัตถวายพระสังฆาธิการ พระสมณศักดิ์ พระเปรียญธรรม ๙ ประโยค และพระเลขานุการ ที่ได้รับแต่งตั้งระหว่างปีงบประมาณ ในงวดตกเบิกเพิ่มเติม ครั้งที่ ๒, ๓ (ถ้ามี)

๑.๑๘ สรุปยอดจัดสรรเงินอุดหนุนอุปถัมภ์นิตยภัตพระสังฆาธิการ พระสมณศักดิ์ พระเปรียญธรรม ๙ ประโยค และพระเลขานุการ ที่จ่ายจริงในปีปัจจุบันเพื่อเสนอ กองกลาง ฝ่ายแผนงาน ดำเนินการขอตั้งงบประมาณในปีต่อไป

๒. จัดทำบัญชีรายละเอียดการจัดสรรเงินอุดหนุนอุปถัมภ์นิตยภัต พระสังฆาธิการ พระสมณศักดิ์ พระเปรียญธรรม ๙ ประโยค และ พระเลขานุการ ทั้งส่วนกลางและส่วนภูมิภาคตามจังหวัดที่รับผิดชอบ ในรอบปีงบประมาณ (งบใหญ่)

๓. ขั้นตอนการตรวจสอบเอกสารเพื่อจัดสรรนิตยภัต เริ่มจากเมื่อได้รับรายงานการแต่งตั้งพระสังฆาธิการ พระสมณศักดิ์ พระเปรียญธรรม ๙ ประโยค และพระเลขานุการ ต้องดำเนินการ ดังนี้

๓.๑ ตรวจสอบรายนามพระสังฆาธิการที่รายงานการแต่งตั้ง ว่าเคยดำรงตำแหน่งใดในบัญชีถือจ่ายประจำปี และบัญชีตกเบิกเพิ่มเติม (ถ้ามี) เพื่อจะได้ไม่จัดสรรนิตยภัตซ้ำซ้อนกัน

๓.๒ เมื่อตรวจสอบแล้วปรากฏว่าชื่อพระที่ได้รับรายงานมา มีชื่อรับนิตยภัตในตำแหน่งอื่นอยู่แล้วตรวจสอบว่าตำแหน่ง ดังกล่าวนั้น รับนิตยภัตในอัตราใด จากนั้นจึงปรับนิตยภัตให้ถูกต้องตรงตามตำแหน่ง ที่ได้รับในปัจจุบัน

๓.๓ ตรวจสอบเอกสารการแต่งตั้งพระสังฆาธิการ และพระเลขานุการ ดำรงตำแหน่งแทนตำแหน่งใดตรวจสอบว่าได้มีการแจ้งการพ้นจากตำแหน่งของพระรูปเดิมหรือไม่ ถ้ายังไม่มีการแจ้งการพ้น จากตำแหน่งของพระสังฆาธิการ และพระเลขานุการรูปเดิม ต้องดำเนินการประสานงานกับเจ้าหน้าที่ ที่รับผิดชอบการจัดสรรนิตยภัตของสำนักงานพระพุทธศาสนาจังหวัดนั้น ๆ หรือสอบถามไปยังเจ้าคณะผู้ปกครองสงฆ์ เพื่อจะได้ดำเนินการจัดสรรนิตยภัตถวายให้ถูกต้องต่อไป

๔. จัดทำร่างพร้อมทั้งแก้ไขปรับเปลี่ยนฐานข้อมูล ชื่อ ตำแหน่ง และอัตรานิตยภัตในทะเบียนถือจ่ายประจำปีงบประมาณให้เป็นปัจจุบัน และจัดพิมพ์บัญชีรายละเอียดการจัดสรรเงินอุดหนุนเป็นค่าดำเนินงานเงินอุดหนุนอุปถัมภ์นิตยภัต พระสมณศักดิ์ พระเปรียญธรรม ๙ ประโยค และพระเลขานุการ ในงวดตกเบิกเพิ่มเติม ครั้งที่ ๑

๕. ตรวจสอบเอกสารการพ้นจากตำแหน่งของพระสังฆาธิการ พระสมณศักดิ์ พระเปรียญธรรม ๙ ประโยค และพระเลขานุการ โดยมีขั้นตอน ดังนี้

๕.๑ เมื่อได้รับเอกสารแจ้งการพ้นจากตำแหน่งต้องตรวจ ชื่อ ฉายา วัด ตำแหน่ง อัตรานิตยภัต สาเหตุการพ้นจากตำแหน่ง พ้นด้วยกรณีใด เช่น ลาออก ตรวจดูว่าลาออกจากตำแหน่งใด และยังคงดำรงตำแหน่งใด หรือ ลาสิกขา มรณภาพ หรือ พ้นตามเจ้าคณะผู้ปกครองสงฆ์ พร้อมทั้งระงับวันพ้นจากตำแหน่งด้วย เพื่อให้การงดจ่ายนิตยภัตถูกต้องตรงตามตำแหน่ง จากนั้นให้ขีดเส้นใต้ชื่อพระภิกษุที่พ้นจากตำแหน่งดังกล่าวในทะเบียนถือจ่ายประจำปี พร้อมทั้งเขียนสาเหตุการพ้นจากตำแหน่ง และวันที่พ้นจากตำแหน่งให้ชัดเจนด้วย

๕.๒ จัดทำบัญชีรายละเอียดการพ้นจากตำแหน่งของพระสังฆาธิการ ประจำปีงบประมาณ ครั้งที่ ๑ เพื่อรวบรวมเป็นเงินนิตยภัตเหลือจ่ายต่อไป

๕.๓ จัดทำสรุปบัญชีรายละเอียดการพ้นจากตำแหน่งของพระสังฆาธิการ

๖. จัดทำสรุปบัญชีรายละเอียดการแต่งตั้งของพระสังฆาธิการ โดยแยกเป็น มหานิกาย ธรรมยุต จินนิกาย และอนัมนิกาย เป็นรายจังหวัดในความรับผิดชอบ

๗. รวบรวมและตรวจสอบแบบคำขอรับนิตยภัตผ่านธนาการ และตรวจใบฎีกาการจ่ายนิตยภัตของพระสังฆาธิการ ในเขตกรุงเทพมหานคร

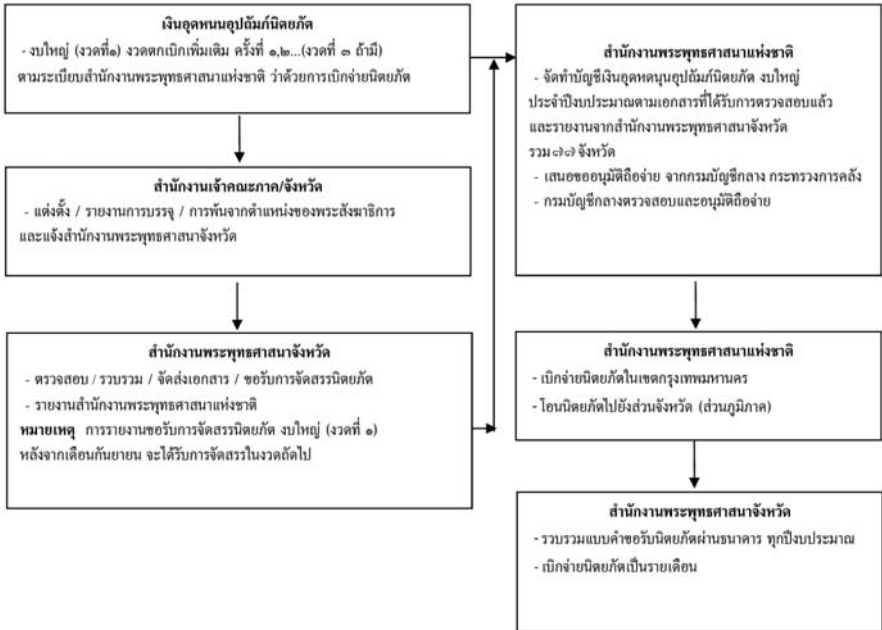
๘. บันทึกข้อมูลการแต่งตั้งพระสังฆาธิการ พระสมณศักดิ์ พระเปรียญธรรม ๙ ประโยค และ พระเลขานุการ เข้าระบบฐานข้อมูลทะเบียนพระ ทะเบียนวัด

๙. ลบข้อมูลพระสังฆาธิการ พระสมณศักดิ์ พระเปรียญธรรม ๙ ประโยค และพระเลขานุการ กรณีพ้นจากตำแหน่งออกจากระบบฐานข้อมูลทะเบียนพระ ทะเบียนวัด

๑๐. จัดเก็บเอกสารรายงานการแต่งตั้งและการพ้นจากตำแหน่งของพระสังฆาธิการ พระสมณศักดิ์ พระเปรียญธรรม ๙ ประโยค และพระเลขานุการ โดยเก็บแยกเป็นรายจังหวัดเพื่อสะดวกในการค้นหา และตรวจสอบต่อไป

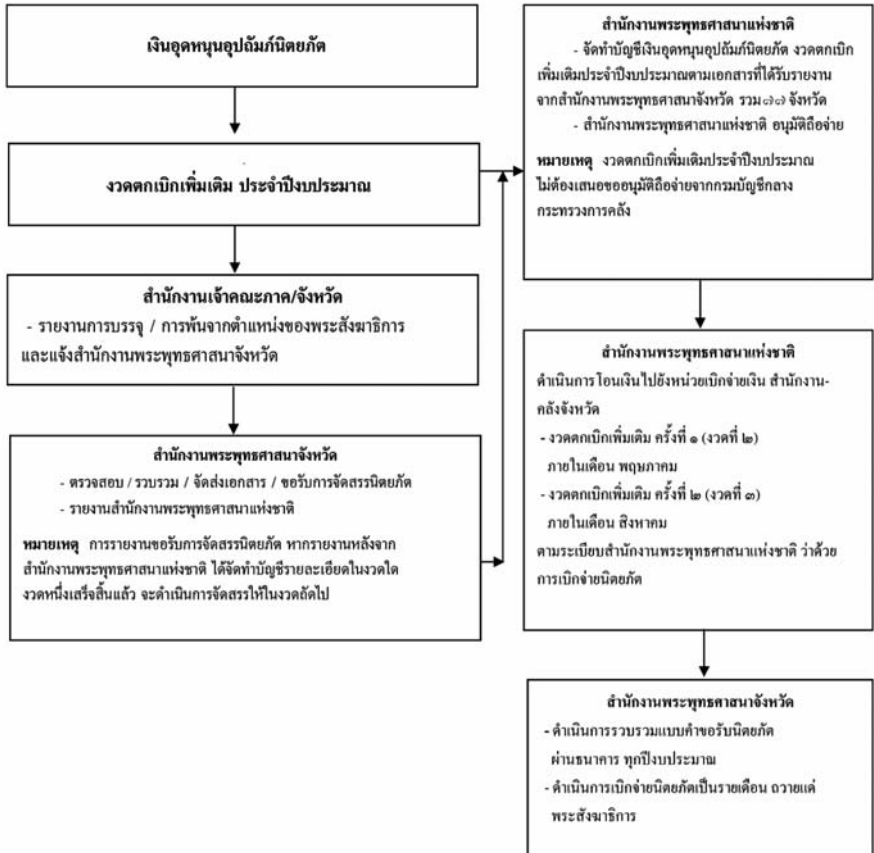
**๒๘** คู่มือการปฏิบัติงานนิตยภัต  
ส่วนกิจการคณะสงฆ์ สำนักเลขาธิการมหาเถรสมาคม

**แนวทางปฏิบัติกรขอรับการจัดสรรนิตยภัต งวดประจำปีงบประมาณ**





**แนวทางปฏิบัติการขอรับการจัดสรรนิตยภัต จวดตกเบิกเพิ่มเติม**



## วิธีปฏิบัติในการขอรับการจัดสรรนิตยภัต

๑. กรณีพระสังฆาธิการหรือพระเลขานุการที่รับนิตยภัตอยู่ในบัญชีถือจ่ายในปีงบประมาณและได้รับการแต่งตั้งให้ดำรงตำแหน่งสูงขึ้น หรือได้รับแต่งตั้งใหม่ระหว่างปีงบประมาณ

๑.๑ กรอกรายละเอียดผู้รับบรรจุในแบบรายงานการบรรจุพระสังฆาธิการพระเลขานุการ ของสำนักงานพระพุทธศาสนาแห่งชาติ ตามแบบฟอร์ม พร้อมแนบลำเนาตราตั้งของผู้ได้รับการแต่งตั้งใหม่

๑.๒ กรณีแต่งตั้งพระภิกษุให้ดำรงตำแหน่งพระสังฆาธิการ ระดับเจ้าอาวาสตั้งใหม่ จะต้องแนบหลักฐานใบตราตั้งของผู้ได้รับการแต่งตั้ง และใบตราตั้ง ของผู้มีอำนาจแต่งตั้งพร้อมทั้งหลักฐานการตั้งวัด หรือหลักฐานการรับรองสภาพการเป็นวัดที่ถูกต้อง

๑๓ ในกรณีพระสังฆาธิการหรือพระเลขานุการที่ดำรงตำแหน่งในขณะเดียวกัน หลายตำแหน่งได้รับนิตยภัตตำแหน่งสูงสุดเพียงตำแหน่งเดียว

๑.๔ ในกรณีแต่งตั้งให้พระสังฆาธิการดำรงตำแหน่งแทนรูปใดรูปหนึ่งควรตรวจสอบด้วยว่า ได้มีการแจ้งพ้นจากตำแหน่งของรูปเดิมหรือไม่ หากยังไม่มีการแจ้งพ้นจากตำแหน่งของพระสังฆาธิการรูปเดิม สำนักงานพระพุทธศาสนาแห่งชาติก็ไม่สามารถจัดสรรนิตยภัตถวายให้กับรูปใหม่ได้ ทำให้การจัดทำบัญชีรายละเอียดเงินอุดหนุนอุปถัมภ์นิตยภัตไม่ถูกต้องและไม่เป็นปัจจุบัน

๒. กรณีพระสังฆาธิการพ้นจากตำแหน่ง

๒.๑ กรณีพ้นจากตำแหน่งด้วยการลาออก ควรแจ้งด้วยว่าลาออกจากตำแหน่งใดและยังคงดำรงตำแหน่งใดอยู่หรือไม่ ถ้ามีควรระบุให้ชัดเจนเพื่อให้การจ่ายนิตยภัตถูกต้องตรงตามตำแหน่ง

๒.๒ พ้นจากตำแหน่งในกรณีลาออก ลาสิกขา หรือพ้นตามผู้แต่งตั้ง จะไม่ได้รับนิตยภัตในเดือนที่พ้นจากตำแหน่งทั้งเดือน เว้นแต่พ้นจากตำแหน่งในวันสุดท้ายของเดือนสามารถเบิกจ่ายนิตยภัตในเดือนที่พ้นจากตำแหน่งได้

๒.๓ การพ้นจากตำแหน่งโดยมรณภาพ สามารถเบิกจ่ายนิตยภัตเดือนที่มรณภาพได้เต็มเดือน

๒.๔ กรณีพระครูสัญญาบัตร ที่มีได้ดำรงตำแหน่งทางการปกครอง คณะสงฆ์จะไม่มีนิตยภัตถวาย

### เอกสารประกอบการขอรับการจัดสรรนิตยภัต

- แบบรายงานการบรรจุพระสังฆาธิการ พระเลขานุการ
  - สำเนาใบตราตั้ง ของผู้ได้รับการแต่งตั้ง
  - สำเนาหนังสือรับรองสภาพวัด (เพื่อยืนยันว่า เป็นวัดที่ได้ขึ้นทะเบียนกับกองพุทธศาสนสถานเรียบร้อยแล้ว)
  - รายงานการพ้นจากตำแหน่งของพระรูปเดิมกรณีแต่งตั้งแทน
-



## ระเบียบสำนักงานพระพุทธศาสนาแห่งชาติ ว่าด้วยการเบิกจ่ายนิตยภัต พ.ศ. ๒๕๕๑

ด้วยสำนักงานพระพุทธศาสนาแห่งชาติเห็นสมควรปรับปรุงระเบียบสำนักงานพระพุทธศาสนาแห่งชาติ ว่าด้วยการเบิกจ่ายนิตยภัตให้เหมาะสมยิ่งขึ้น จึงได้กำหนดระเบียบว่าด้วยการเบิกจ่ายนิตยภัตไว้ดังต่อไปนี้

ข้อ ๑ ระเบียบนี้เรียกว่า “ระเบียบสำนักงานพระพุทธศาสนาแห่งชาติ ว่าด้วยการเบิกจ่ายนิตยภัต พ.ศ. ๒๕๕๑”

ข้อ ๒ ระเบียบนี้ให้ใช้บังคับตั้งแต่วันถัดจากวันประกาศเป็นต้นไป

ข้อ ๓ ให้ยกเลิกระเบียบสำนักงานพระพุทธศาสนาแห่งชาติ ว่าด้วยการเบิกจ่ายนิตยภัต พ.ศ. ๒๕๔๖

ข้อ ๔ ในระเบียบนี้

นิตยภัต หมายความว่า เงินงบประมาณแผ่นดินที่สำนักงานพระพุทธศาสนาแห่งชาติ ได้รับการจัดสรรจากรัฐบาลเป็นประจำทุกปี เพื่อเบิกจ่ายถวายอุดหนุนอุปถัมภ์ แก่พระภิกษุ

พระภิกษุ หมายความว่า พระภิกษุผู้ได้รับพระราชทานสมณศักดิ์ พระสังฆาธิการ พระเลขาณูการ พระเปรียญธรรม ๙ ประโยค พระภิกษุผู้ปฏิบัติหน้าที่พิเศษตามพระบรมราชโองการในรัชกาลก่อน รวมทั้งบรรพชิตจันนิกายและอนัมนิกาย ผู้ได้รับนิตยภัตตามที่กำหนดไว้ในบัญญัติตรา นิตยภัตที่สำนักงานพระพุทธศาสนาแห่งชาติ ได้ทำความตกลงกับกระทรวงการคลัง และคณะรัฐมนตรี มีมติอนุมัติ

## หมวด ๑

### การจัดทำบัญชีเงินอุดหนุนอุปถัมภ์นิตยภัต

ข้อ ๕ ให้สำนักงานเลขาธิการมหาเถรสมาคม ตรวจสอบและจัดทำบัญชีเงินอุดหนุนอุปถัมภ์นิตยภัตพระภิกษุในพื้นที่กรุงเทพมหานคร

ข้อ ๖ ให้สำนักงานพระพุทธศาสนาจังหวัดตรวจสอบและจัดทำบัญชีเงินอุดหนุนอุปถัมภ์นิตยภัตในแต่ละจังหวัด

ข้อ ๗ ให้สำนักงานเลขาธิการมหาเถรสมาคมรวบรวมบัญชีเงินอุดหนุนอุปถัมภ์นิตยภัตในข้อ ๕ ข้อ ๖ เพื่อตรวจสอบและดำเนินการขออนุมัติจัดสรรเงินอุดหนุนอุปถัมภ์นิตยภัตตามบัญชีรายละเอียดประจำปีงบประมาณ ให้แก่พระภิกษุในพื้นที่กรุงเทพมหานคร สำหรับพระภิกษุในส่วนภูมิภาคให้โอนไปตั้งจ่าย ณ คลังจังหวัดแต่ละจังหวัด

## หมวด ๒

### การเบิกจ่ายเงินอุดหนุนอุปถัมภ์นิตยภัต

ข้อ ๘ เมื่อสำนักงานงบประมาณอนุมัติเงินประจำงวดแล้ว ให้สำนักงานพระพุทธศาสนาแห่งชาติขออนุมัติถือจ่ายจากกรมบัญชีกลาง กระทรวงการคลัง และให้ดำเนินการดังนี้

(๑) ในเขตกรุงเทพมหานคร ให้สำนักงานเลขาธิการมหาเถรสมาคมแจ้งพระภิกษุส่งแบบคำขอรับนิตยภัตผ่านธนาคาร สำเนาหนังสือสุทธิ สำเนาสมุดธนาคาร โดยจัดส่งทางไปรษณีย์ หรือนำมาส่งที่สำนักงานพระพุทธศาสนาแห่งชาติด้วยตนเอง ยกเว้น กรณีพระภิกษุรูปใดขอเบิกเป็นเงินสดหรือเช็ค ให้ไปติดต่อหรือมอบอำนาจให้ไวยาวัจกรไปขอเบิกจ่ายนิตยภัตที่สำนักงานพระพุทธศาสนาแห่งชาติ

(๒) ในส่วนภูมิภาค ให้สำนักงานพระพุทธศาสนาจังหวัดแจ้งพระภิกษุให้ส่งแบบคำขอรับนิตยภัตผ่านธนาคาร สำเนาหนังสือสุทธิ สำเนาสมุดธนาคาร โดยจัดส่งทางไปรษณีย์ หรือนำมาส่งที่สำนักงานพระพุทธศาสนาจังหวัดด้วยตนเอง

ยกเว้น กรณีพระภิกษุรูปใดขอเบิกเงินสดหรือเช็ค ให้ไปติดต่อหรือมอบอำนาจให้ไวยาวัจกรไปดำเนินการ ขอเบิกจ่ายนิตยภัตที่สำนักงานพระพุทธศาสนาจังหวัด กรณีพระภิกษุรูปใดไม่สามารถลงลายมือชื่อในแบบคำขอรับเงินผ่านธนาคาร และรับรองสำเนาเอกสารตาม (๑) หรือ (๒) ได้ ให้พระภิกษุรูปนั้นประทับลายนิ้วมือและมีผู้รับรองเอกสารดังกล่าว อย่างน้อย ๒ คน

ข้อ ๙ การเบิกจ่ายนิตยภัตถวายพระภิกษุ ให้ดำเนินการดังนี้

(๑) พระภิกษุที่ได้รับแต่งตั้งในวันแรกของเดือน ให้เบิกจ่ายนิตยภัตได้เต็มเดือนสำหรับพระภิกษุที่ได้รับแต่งตั้งหลังวันแรกของเดือนให้เบิกจ่ายนิตยภัตของเดือนถัดไป เป็นต้นไป

(๒) ให้เบิกจ่ายนิตยภัตเป็นรายเดือน ยกเว้นพระภิกษุรูปใดมีความประสงค์ขอเบิกจ่ายเป็นงวด ๆ ให้แจ้งสำนักงานเลขาธิการมหาเถรสมาคม หรือสำนักงานพระพุทธศาสนาจังหวัดทราบ

(๓) พระภิกษุที่มีสิทธิได้รับการถวายนิตยภัตก่อนปีงบประมาณที่อนุมัติให้ถือจ่ายแต่ไม่เคยได้รับการจัดสรรนิตยภัตถวาย ให้สำนักงานเลขาธิการมหาเถรสมาคมดำเนินการเบิกจ่ายย้อนหลังได้ตั้งแต่เดือนที่ได้รับแต่งตั้งให้ดำรงตำแหน่งนั้น ๆ ตามเงื่อนไข (๑)

ข้อ ๑๐ การขอเบิกจ่ายนิตยภัต จะต้องดำเนินการภายในเดือนกันยายนของแต่ละปี หากพ้นกำหนดนี้แล้วจะเบิกจ่ายมิได้ เว้นแต่จะมีนิตยภัตเหลือจ่ายในปีที่ขอเบิก ส่วนที่ค้างข้ามปีนั้น จึงจะเบิกจ่ายได้ ตามนัยหนังสือกระทรวงการคลังที่ กค ๐๕๐๒/๒๑๐๙๑ ลงวันที่ ๔ สิงหาคม ๒๕๑๒

ข้อ ๑๑ พระภิกษุที่ดำรงตำแหน่งหลายตำแหน่ง จะได้รับการถวายนิตยภัตในตำแหน่งที่เท่ากันหรือตำแหน่งที่สูงกว่า เพียงตำแหน่งเดียว

ข้อ ๑๒ พระภิกษุที่ได้รับการแต่งตั้งยกเป็นกิตติมศักดิ์ หรือได้รับการแต่งตั้งเป็นที่ปรึกษาเจ้าคณะในชั้นต่าง ๆ ให้ได้รับนิตยภัตในอัตราเดิม

### หมวด ๓

## การทำบัญชีจ่าย และบัญชีตกเบิกนิตยภัตเพิ่มเติม

ข้อ ๑๓ ให้จ่ายนิตยภัตถวายพระภิกษุ ในกรณีดังต่อไปนี้

- (๑) มรณภาพ
- (๒) พ้นจากความเป็นพระภิกษุ
- (๓) ลาออก หรือลาสิกขา
- (๔) พ้นจากตำแหน่งตามผู้มีอำนาจแต่งตั้ง
- (๕) ถูกให้ออกจากตำแหน่ง
- (๖) ถูกปลดออกจากตำแหน่ง
- (๗) ถูกถอดถอนออกจากตำแหน่ง
- (๘) ย้ายออกไปนอกเขตที่ตนมีสำนักอยู่ เฉพาะตำแหน่งที่ระบุไว้ใน

กฎมหาเถรสมาคม ฉบับที่ ๒๔ (๒๕๔๑) ข้อ ๑๘

กรณี ข้อ (๑) ให้จ่ายนิตยภัตในเดือนถัดไป ยกเว้นกรณี สมเด็จพระสังฆราช สิ้นพระชนม์ ให้ทำความตกลงกับกระทรวงการคลังเพื่อขอถือจ่ายนิตยภัตจนถึงวันถวายพระเพลิง รวมทั้งเลขานุการสมเด็จพระสังฆราช ด้วย

กรณี ข้อ (๒) - (๘) พระภิกษุรูปนั้นจะไม่ได้รับนิตยภัตตั้งแต่เดือนที่พ้นจากตำแหน่งเป็นต้นไป ยกเว้น พ้นจากตำแหน่งในวันสิ้นเดือน ให้ได้รับนิตยภัตของเดือนนั้นได้

ข้อ ๑๔ กรณีพระภิกษุ ถูกสั่งพักจากตำแหน่งหน้าที่ให้รอการเบิกจ่ายนิตยภัตตั้งแต่เดือนที่ถูกส่งพักเป็นต้นไป เมื่อพ้นมลทินและผู้บังคับบัญชาสั่งให้กลับดำรงตำแหน่งเดิมแล้ว ให้เบิกจ่ายนิตยภัตถวายย้อนหลังนับตั้งแต่วันที่ให้รอการเบิกจ่ายนิตยภัตในเป็นงบประมาณนั้น เว้นแต่เงินงบประมาณไม่มีหรือมีไม่เพียงพอให้เบิกจ่ายในเป็นงบประมาณถัดไป

ข้อ ๑๕ ก่อนการเบิกจ่ายเงินนิตยภัตข้อ ๙ ให้สำนักเลขาธิการมหาเถรสมาคม หรือสำนักงานพระพุทธศาสนาจังหวัดดำเนินการดังนี้

(๑) กรณีพ้นจากตำแหน่ง โดยการลาออก ลาสิกขา หรือพ้นจากตำแหน่งเลขานุการตามเจ้าคณะภาค เจ้าคณะจังหวัด เจ้าคณะอำเภอ หรือ เจ้าคณะตำบล ในเดือนใดให้จัดทำบัญชีงดจ่ายนิตยภัต นับตั้งแต่วันที่พ้นจากตำแหน่ง ยกเว้นลาออกจากตำแหน่งหรือลาสิกขาวินิจฉัยของเดือน ให้เบิกจ่าย ได้เต็มเดือน

(๒) กรณีแต่งตั้งระหว่างปีงบประมาณ พระภิกษุที่ได้รับแต่งตั้งระหว่างปีงบประมาณแต่ยังไม่มียศชื่อในบัญชีเงินอุดหนุนอุปถัมภ์นิตยภัต ให้จัดทำบัญชีตกเบิกนิตยภัตเพิ่มเติม

ข้อ ๑๖ ในการจัดทำบัญชีงดจ่ายนิตยภัตตามข้อ ๑๕ (๑) และบัญชีนิตยภัตตกเบิกเพิ่มเติมตามข้อ ๑๕ (๒) ในส่วนภูมิภาคให้สำนักงานพระพุทธศาสนาจังหวัด ประสานและตรวจสอบกับเจ้าคณะผู้ปกครองสงฆ์แต่ละจังหวัด เมื่อจัดทำเสร็จเรียบร้อยแล้ว ให้จัดส่งบัญชีงดจ่ายนิตยภัตและบัญชีตกเบิกนิตยภัตเพิ่มเติม พร้อมบัญชีรายนามพระภิกษุ สำเนาคำสั่งแต่งตั้ง หรือพ้นจากตำแหน่ง ไปให้สำนักงานพระพุทธศาสนาแห่งชาติ ภายในกำหนด ดังนี้

- ครั้งที่ ๑ ภายในวันที่ ๑๕ มกราคม
- ครั้งที่ ๒ ภายในวันที่ ๑๕ พฤษภาคม
- ครั้งที่ ๓ ภายในวันที่ ๑๕ สิงหาคม (ถ้ามี)

ข้อ ๑๗ เมื่อสำนักงานพระพุทธศาสนาแห่งชาติ ได้รับบัญชีงดจ่ายนิตยภัต และบัญชีตกเบิกนิตยภัตเพิ่มเติมแล้ว ให้สำนักเลขาธิการมหาเถรสมาคมทำการตรวจสอบความถูกต้องและดำเนินการขออนุมัติจัดสรรเงินอุดหนุนนิตยภัตตามบัญชีตกเบิกนิตยภัตเพิ่มเติมให้แก่พระภิกษุในพื้นที่กรุงเทพมหานคร สำหรับพระภิกษุในส่วนภูมิภาคให้โอนไปตั้งจ่าย ณ คลังจังหวัดแต่ละจังหวัด



ข้อ ๑๘ ให้ผู้อำนวยการสำนักเลขานุการมหาเถรสมาคม รักษาการ  
ตามระเบียบนี้

ประกาศ ณ วันที่ ๒๙ กันยายน พ.ศ. ๒๕๕๑

ลงชื่อ



(นางจุฬารัตน์ บุญยากร)

ผู้อำนวยการสำนักงานพระพุทธศาสนาแห่งชาติ



## มติมหาเถรสมาคม

ครั้งที่ ๒๒/๒๕๕๙

### สำนักเลขาธิการมหาเถรสมาคม

มติที่ ๔๙๓/๒๕๕๙

เรื่อง การแต่งตั้งถอดถอนพระสังฆาธิการ

ในการประชุมมหาเถรสมาคม ครั้งที่ ๒๒/๒๕๕๙ เมื่อวันที่ ๒๐ ตุลาคม ๒๕๕๙ เลขาธิการมหาเถรสมาคมเสนอว่า ตามกฎหมายมหาเถรสมาคม ฉบับที่ ๒๔ (พ.ศ. ๒๕๕๑) ว่าด้วยการแต่งตั้งถอดถอนพระสังฆาธิการ ได้กำหนดโดยสรุปว่า เมื่อมีการแต่งตั้งหรือพ้นจากหน้าที่ของพระสังฆาธิการรูปใด ให้แจ้งสำนักงานพระพุทธศาสนาแห่งชาติ

สำนักงานพระพุทธศาสนาแห่งชาติขอเสนอว่า เมื่อสำนักงานพระพุทธศาสนาแห่งชาติได้รับแจ้งการแต่งตั้งพระสังฆาธิการรูปใดแล้ว ก็จะจัดนิตยภัตถวาย และกรณีที่ได้รับแจ้งการพ้นจากตำแหน่ง ก็จะจดจ่ายนิตยภัต ปัจจุบันมีพระสังฆาธิการในจังหวัดต่าง ๆ ที่ได้รับนิตยภัตประมาณ ๔๐,๐๐๐ รูป ประกอบกับได้มีการจัดตั้งสำนักงานพระพุทธศาสนาจังหวัดทุกจังหวัดเพื่อสนองงานคณะสงฆ์ในแต่ละจังหวัด ดังนั้น สำนักงานพระพุทธศาสนาแห่งชาติจึงได้จัดประชุมเจ้าหน้าที่สำนักงานพระพุทธศาสนาจังหวัดทุกจังหวัด เพื่อมอบหมายให้สำนักงานพระพุทธศาสนาจังหวัดเป็นผู้จัดทำบัญชีตักเบิก บัญชีจดจ่ายนิตยภัต ของพระสังฆาธิการในแต่ละจังหวัด ตั้งแต่ปีงบประมาณ ๒๕๕๐ (๑ ตุลาคม ๒๕๔๙ เป็นต้นไป) จึงเห็นควรขอความอนุเคราะห์จากเจ้าคณะจังหวัด เจ้าคณะอำเภอ

เจ้าคณะตำบล และเจ้าอาวาส ทั้ง ๒ ฝ่าย ว่า เมื่อมีการแต่งตั้งพระสังฆาธิการในตำแหน่งที่มีมติคณะรัฐมนตรีกำหนดให้ต้องจัดนิตยภัตถวายในเขตปกครองคณะสงฆ์จังหวัดใดแล้ว ขอให้แจ้งสำนักงานพระพุทธศาสนาแห่งชาติทราบผ่านสำนักงานพระพุทธศาสนาจังหวัดแต่ละจังหวัด เพื่อให้สำนักงานพระพุทธศาสนาจังหวัดแต่ละจังหวัด เพื่อให้สำนักงานพระพุทธศาสนาจังหวัดจัดทำบัญชีตึกเบิกเพิ่มเติมและบัญชีงดจ่ายนิตยภัต ระหว่างปี รวมปีละ ๑ ครั้ง โดยให้สำนักงานพระพุทธศาสนาจังหวัดจัดส่งบัญชีตึกเบิกเพิ่มเติมและบัญชีงดจ่ายนิตยภัตระหว่างปี พร้อมทั้งบัญชีรายนามพระสังฆาธิการและสำเนาคำสั่งแต่งตั้งหรือพ้นจากตำแหน่งให้สำนักงานพระพุทธศาสนาแห่งชาติเพื่อดำเนินการภายในกำหนดเวลาดังนี้

๑. ครั้งที่ ๑ ภายในวันที่ ๑๕ มกราคม ของทุกปี
๒. ครั้งที่ ๒ ภายในวันที่ ๑๕ พฤษภาคม ของทุกปี
๓. ครั้งที่ ๓ ภายในวันที่ ๑๕ สิงหาคม ของทุกปี (ถ้ามี)

สำนักงานพระพุทธศาสนาแห่งชาติเห็นควรนำเสนอมหาเถรสมาคม  
เพื่อโปรดทราบ

ที่ประชุมรับทราบ



(นางจุฬารัตน์ บุณยากร)

รองผู้อำนวยการ รักษาราชการแทน

ผู้อำนวยการสำนักงานพระพุทธศาสนาแห่งชาติ

## แบบคำขอรับนิตยภัตผ่านธนาคาร

ปีงบประมาณ.....

วัด.....

วันที่.....เดือน.....พ.ศ. ....

เจริญพร ผู้อำนวยการสำนักงานพระพุทธศาสนาแห่งชาติ

ด้วยอาตมภาพ.....

ตำแหน่ง.....วัด.....

ถนน.....แขวง.....

กรุงเทพมหานคร รหัสไปรษณีย์.....โทรศัพท์.....

มีความประสงค์ขอรับเงินนิตยภัตผ่านธนาคาร.....

สาขา.....ชื่อบัญชี.....

บัญชีเงินฝากเลขที่.....ซึ่งเป็นเงินฝากของวัด/อาตมภาพ

(ลงชื่อ).....ผู้ยื่นคำขอ

(.....)

หมายเหตุ.- แบบสำเนาสมุดธนาคาร พร้อมลงลายมือชื่อรับรองสำเนา ๑ ฉบับ

๔๑ คู่มือการปฏิบัติงานนิตยภัต

ส่วนกิจการคณะสงฆ์ สำนักเลขาธิการมหาเถรสมาคม



แบบรายงานการบรรจุพระสังฆาธิการ พระสมณศักดิ์ และพระเลขานุการ

<p><b>ผู้รับบรรจุ</b></p>	<p>นาม.....ฉายา.....          อายุ.....พรรษา.....วิทยฐานะ ป.ธ.....น.ธ.....          วัด.....ตำบล.....          อำเภอ.....จังหวัด.....          ปัจจุบันดำรงตำแหน่ง.....นิตยภัต.....</p>
<p><b>ตำแหน่ง</b></p>	<p>ให้ดำรงตำแหน่ง.....          อำเภอ.....จังหวัด.....          ตั้งแต่วันที่.....เดือน.....พ.ศ.....</p> <p>ตำแหน่งนี้บรรจุ <input type="checkbox"/> ใหม่ <input type="checkbox"/> แทน</p> <p>นาม.....          ซึ่งพ้นตำแหน่งด้วย.....          ตั้งแต่วันที่.....เดือน.....พ.ศ.....</p>

(ลงชื่อ).....ผู้รายงาน  
 (.....)

ตำแหน่ง.....

๔๒ คู่มือการปฏิบัติงานนิตยภัต  
ส่วนกิจการคณะสงฆ์ สำนักเลขาธิการมหาเถรสมาคม



แบบรายงานการพ้นจากตำแหน่งของพระสังฆาธิการ พระสมณศักดิ์ และพระเลขานุการ

<p><b>ผู้ที่พ้น จากตำแหน่ง</b></p>	<p>นาม.....จายา.....          อายุ.....พรรษา.....วิทยฐานะ ป.ธ.....น.ธ.....          วัด.....ตำบล.....          อำเภอ.....จังหวัด.....          ตำแหน่ง.....และ.....</p>
<p><b>กรณีที่พ้น จากตำแหน่ง</b></p>	<p>กรณีมรณภาพ.....          เมื่อ.....เดือน.....พ.ศ.....          สาเหตุ.....          กรณีอื่น <input type="checkbox"/> ลาสิกขา <input type="checkbox"/> ถูกถอดถอน <input type="checkbox"/> ให้ออก  <input type="checkbox"/> ยกเป็นกิตติมศักดิ์ <input type="checkbox"/> ยกเป็นที่ปรึกษา  <input type="checkbox"/> ลาออก <input type="checkbox"/> พ้นตามผู้แต่งตั้ง          ยังคงดำรงตำแหน่ง.....          ตั้งแต่วันที่.....เดือน.....พ.ศ.....</p>

(ลงชื่อ).....ผู้รายงาน  
 (.....)  
 ตำแหน่ง.....

**หมายเหตุ** ในกรณีที่มีหลายตำแหน่ง โปรดลงให้ชัดว่าได้พ้นจากตำแหน่งใด และยังคงดำรงตำแหน่งใด

บัญชีอัตรานิตยภัตปรับที่ขอปรับเพิ่มใหม่ ประจำปีงบประมาณ ๒๕๕๕  
 พระสมณศักดิ์ พระสังฆาธิการ เลขานุการ เปรียญธรรม ๙ ประโยค  
 และพระอธิการ  
 เริ่มตั้งแต่ เดือน เมษายน ๒๕๕๕ เป็นต้นไป

ที่	ตำแหน่ง	อัตราเดิม	อัตราใหม่
๑	สมเด็จพระสังฆราชเจ้า	๓๒,๒๐๐	๓๗,๗๐๐
๒	สมเด็จพระสังฆราช	๒๙,๒๐๐	๓๔,๒๐๐
๓	ผู้ปฏิบัติหน้าที่สมเด็จพระสังฆราช	๒๖,๓๐๐	๓๐,๘๐๐
๔	สมเด็จพระราชาคณะ	๒๓,๔๐๐	๒๗,๔๐๐
๕	กรรมการมหาเถรสมาคม	๒๐,๔๐๐	๒๓,๙๐๐
๖	เจ้าคณะใหญ่หนต่าง ๆ (ม/ธ)	๒๐,๔๐๐	๒๓,๙๐๐
๗	พระราชาคณะเจ้าคณะรองชั้นหิรัญบัฏ (รองสมเด็จพระราชาคณะ)	๑๗,๕๐๐	๒๐,๕๐๐
๘	เจ้าคณะภาค	๑๔,๖๐๐	๑๗,๑๐๐
๙	แม่กองบาลี	๑๔,๖๐๐	๑๗,๑๐๐
๑๐	แม่กองธรรม	๑๔,๖๐๐	๑๗,๑๐๐
๑๑	รองเจ้าคณะภาค	๑๑,๗๐๐	๑๓,๗๐๐
๑๒	เจ้าคณะจังหวัด	๘,๘๐๐	๑๐,๓๐๐
๑๓	เลขานุการสมเด็จพระสังฆราช <b>พระราชาคณะ</b>	๘,๘๐๐	๑๐,๓๐๐
๑๔	พระราชาคณะเจ้าคณะรองชั้นสัญญาบัตร	๑๑,๗๐๐	๑๓,๗๐๐
๑๕	พระราชาคณะชั้นธรรม	๑๑,๗๐๐	๑๓,๗๐๐
๑๖	พระราชาคณะชั้นเทพ	๘,๘๐๐	๑๐,๓๐๐
๑๗	พระราชาคณะเจ้าคณะจังหวัด	๘,๘๐๐	๑๐,๓๐๐
๑๘	พระราชาคณะชั้นราช	๕,๙๐๐	๖,๙๐๐

**๔๔** คู่มือการปฏิบัติงานนิตยภัต  
ส่วนกิจการคณะสงฆ์ สำนักงานเลขาธิการมหาเถรสมาคม

ที่	ตำแหน่ง	อัตราเดิม	อัตราใหม่
๑๙	พระราชกณะปลัดขวา	๔,๗๐๐	๕,๕๐๐
๒๐	พระราชกณะปลัดซ้าย	๔,๗๐๐	๕,๕๐๐
๒๑	พระราชกณะปลัดกลาง	๔,๗๐๐	๕,๕๐๐
๒๒	พระราชกณะชั้นสามัญ ป.ธ.๙	๔,๗๐๐	๕,๕๐๐
๒๓	พระราชกณะชั้นสามัญ ป.ธ.๗-๘	๔,๔๐๐	๕,๒๐๐
๒๔	พระราชกณะชั้นสามัญ ป.ธ.๕-๖	๔,๑๐๐	๔,๘๐๐
๒๕	พระราชกณะชั้นสามัญ เจ้าอาวาสพระอารามหลวงชั้นเอก	๔,๑๐๐	๔,๘๐๐
๒๖	พระราชกณะชั้นสามัญ ป.ธ.๔ รองเจ้าคณะจังหวัด	๓,๘๐๐	๔,๕๐๐
๒๗	พระราชกณะชั้นสามัญ เจ้าอาวาสพระอารามหลวงชั้นโท	๓,๘๐๐	๔,๕๐๐
๒๘	พระราชกณะชั้นสามัญ ป.ธ.๓	๓,๕๐๐	๔,๑๐๐
๒๙	พระราชกณะชั้นสามัญยก ฝ่ายวิปัสสนาธุระ	๓,๕๐๐	๔,๑๐๐
๓๐	พระราชกณะชั้นสามัญยก (เจ้าคณะอำเภอ)	๓,๕๐๐	๔,๑๐๐
๓๑	พระราชกณะชั้นสามัญ เจ้าอาวาสพระอารามหลวงชั้นตรี	๓,๕๐๐	๔,๑๐๐
๓๒	พระเปรียญธรรม ๙ ประโยค	๓,๕๐๐	๔,๑๐๐
๓๓	พระคณาจารย์เอก	๓,๕๐๐	๔,๑๐๐
๓๔	พระราชกณะชั้นสามัญยก	๓,๒๐๐	๓,๘๐๐
๓๕	พระครูปลัดชั้นเอกของสมเด็จพระราชาคณะ	๓,๒๐๐	๓,๘๐๐
๓๖	พระคณาจารย์โท	๓,๒๐๐	๓,๘๐๐



ที่	ตำแหน่ง	อัตราเดิม	อัตราใหม่
	<b>พระครูสัญญาบัตร</b>		
๓๓	พระครูสัญญาบัตร / เจ้าคณะอำเภอ ชั้นพิเศษ	๓,๒๐๐	๓,๘๐๐
๓๘	พระครูสัญญาบัตร เจ้าอาวาสพระอารามหลวงชั้นเอก	๓,๒๐๐	๓,๘๐๐
๓๙	เลขานุการเจ้าคณะใหญ่หนต่าง ๆ (มหานิกาย/ธรรมยุต)	๓,๒๐๐	๓,๘๐๐
๔๐	พระครูสัญญาบัตร เจ้าอาวาสพระอารามหลวงชั้นโท	๒,๙๐๐	๓,๔๐๐
๔๑	พระครูสัญญาบัตร เจ้าคณะอำเภอชั้นเอก	๒,๙๐๐	๓,๔๐๐
๔๒	พระครูสัญญาบัตร ผู้ช่วยเจ้าอาวาส พระอารามหลวงชั้นพิเศษ	๒,๙๐๐	๓,๔๐๐
๔๓	พระครูสัญญาบัตร เทียบเท่าผู้ช่วยเจ้าอาวาส พระอารามหลวงชั้นพิเศษ	๒,๙๐๐	๓,๔๐๐
๔๔	พระครูสัญญาบัตร รองเจ้าอาวาส พระอารามหลวงชั้นเอก	๒,๙๐๐	๓,๔๐๐
๔๕	เลขานุการเจ้าคณะภาค	๒,๙๐๐	๓,๔๐๐
๔๖	พระครูปลัดรองสมเด็จพระราชคณะ ชั้นหิรัณยบัฏ	๒,๙๐๐	๓,๔๐๐
๔๗	พระครูสัญญาบัตร เจ้าคณะอำเภอชั้นโท / พระสังฆาธิการ เจ้าคณะอำเภอ	๒,๖๐๐	๓,๑๐๐
๔๘	พระครูสัญญาบัตร เจ้าอาวาสพระอารามหลวงชั้นตรี	๒,๖๐๐	๓,๑๐๐

๔๖ คู่มือการปฏิบัติงานนิตยภัต  
ส่วนกิจการคณะสงฆ์ สำนักเลขาธิการมหาเถรสมาคม

ที่	ตำแหน่ง	อัตราเดิม	อัตราใหม่
๔๙	พระครูสัญญาบัตร รองเจ้าอาวาส พระอารามหลวงชั้นโท	๒,๖๐๐	๓,๑๐๐
๕๐	พระครูสัญญาบัตร ผู้ช่วยเจ้าอาวาส พระอารามหลวงชั้นเอก	๒,๖๐๐	๓,๑๐๐
๕๑	พระครูสัญญาบัตร เทียบเท่าผู้ช่วยเจ้าอาวาส พระอารามหลวงชั้นเอก	๒,๖๐๐	๓,๑๐๐
๕๒	พระครูสัญญาบัตร รองเจ้าคณะอำเภอชั้นเอก	๒,๖๐๐	๓,๑๐๐
๕๓	พระครูสัญญาบัตร เจ้าคณะตำบลชั้นเอก	๒,๖๐๐	๓,๑๐๐
๕๔	เลขานุการรองเจ้าคณะภาค	๒,๖๐๐	๓,๑๐๐
๕๕	เลขานุการเจ้าคณะจังหวัด	๒,๖๐๐	๓,๑๐๐
๕๖	พระครูปลัดของเทียบรองสมเด็จพระราชาคณะ	๒,๖๐๐	๓,๑๐๐
๕๗	พระครูฐานานุกรมของสมเด็จพระสังฆราช ชั้นเอก	๒,๖๐๐	๓,๑๐๐
๕๘	พระครูสัญญาบัตร รองเจ้าคณะอำเภอชั้นโท/ พระสังฆาธิการ รองเจ้าคณะอำเภอ	๒,๓๐๐	๒,๗๐๐
๕๙	พระครูสัญญาบัตร เจ้าคณะตำบลชั้นโท	๒,๓๐๐	๒,๗๐๐
๖๐	พระครูสัญญาบัตร ผู้ช่วยเจ้าอาวาส พระอารามหลวงชั้นโท	๒,๓๐๐	๒,๗๐๐
๖๑	พระครูสัญญาบัตร เทียบเท่าผู้ช่วยเจ้าอาวาส พระอารามหลวงชั้นโท	๒,๓๐๐	๒,๗๐๐
๖๒	พระครูสัญญาบัตร เจ้าอาวาสวัดราษฎร์ ชั้นเอก	๒,๓๐๐	๒,๗๐๐
๖๓	พระครูสัญญาบัตร รองเจ้าอาวาส พระอารามหลวงชั้นตรี	๒,๓๐๐	๒,๗๐๐

๔๗ คู่มือการปฏิบัติงานนิตยภัต

ส่วนกิจการคณะสงฆ์ สำนักเลขานุการมหาเถรสมาคม

ที่	ตำแหน่ง	อัตราเดิม	อัตราใหม่
๖๔	พระครูฐานานุกรมของสมเด็จพระสังฆราช ชั้นโท	๒,๓๐๐	๒,๓๐๐
๖๕	พระครูปลัดของพระราชาคณะชั้นธรรม	๒,๓๐๐	๒,๓๐๐
๖๖	เลขานุการรองเจ้าคณะจังหวัด	๒,๓๐๐	๒,๓๐๐
๖๗	พระครูสัญญาบัตร เจ้าคณะตำบล ชั้นตรี	๒,๑๐๐	๒,๕๐๐
๖๘	พระครูสัญญาบัตร เจ้าอาวาสวัดราษฎร์ ชั้นโท หรือฝ่ายวิปัสสนา	๒,๑๐๐	๒,๕๐๐
๖๙	เจ้าอธิการ (เจ้าคณะตำบลที่ไม่เป็นพระครูสัญญาบัตร)	๒,๑๐๐	๒,๕๐๐
๗๐	พระครูสัญญาบัตร เจ้าอาวาสวัดราษฎร์ ชั้นตรี	๑,๘๐๐	๒,๒๐๐
๗๑	เลขานุการเจ้าคณะอำเภอ	๑,๘๐๐	๒,๒๐๐
๗๒	พระครูสัญญาบัตร รองเจ้าอาวาสวัดราษฎร์ (จร.)	๑,๕๐๐	๑,๘๐๐
๗๓	พระครูสัญญาบัตร ผู้ช่วยเจ้าอาวาสวัดราษฎร์ (จร.)	๑,๕๐๐	๑,๘๐๐
๗๔	เลขานุการรองเจ้าคณะอำเภอ	๑,๕๐๐	๑,๘๐๐
๗๕	พระอธิการ (เจ้าอาวาสวัดราษฎร์ ที่ไม่เป็นพระครูสัญญาบัตร)	๑,๕๐๐	๑,๘๐๐
๗๖	เลขานุการเจ้าคณะตำบล	๑,๐๐๐	๑,๒๐๐

ที่	ตำแหน่ง	อัตราเดิม	อัตราใหม่
	<b>นิตยภัตพิเศษตามพระบรมราชโองการ ในรัชกาลก่อน</b>		
๑	พระปรีต (พระสวดพระพุทธรพนธ์ ซึ่งเป็นเครื่องป้องกันสรรพอุบัติวันตราย) วัดชนะสงคราม รวม ๒๐ รูป	๑,๕๐๐	๑,๘๐๐
๒	พระพิธีธรรม ประจำวัดต่าง ๆ รวม ๑๐ วัด วัดละ ๔ รูป	๑,๕๐๐	๑,๘๐๐
๓	พระอันดับประจำวัดจุฬาทิศธรรมสภา จังหวัดชลบุรี รวม ๕ รูป	๑,๕๐๐	๑,๘๐๐
	<b>อัตรานิตยภัตบรรพชิตจันนิกาย และบรรพชิตอนัมนิกาย</b>		
๑	เจ้าคณะใหญ่จันนิกาย / เจ้าคณะใหญ่อนัมนิกาย	๘,๘๐๐	๑๐,๓๐๐
๒	รองเจ้าคณะใหญ่จันนิกาย / รองเจ้าคณะใหญ่อนัมนิกาย	๓,๘๐๐	๔,๕๐๐
๓	ผู้ช่วยเจ้าคณะใหญ่ฝ่ายขวาจันนิกาย / ผู้ช่วยเจ้าคณะใหญ่ฝ่ายขว่อนัมนิกาย	๒,๖๐๐	๓,๑๐๐
๔	ผู้ช่วยเจ้าคณะใหญ่ฝ่ายซ้ายจันนิกาย / ผู้ช่วยเจ้าคณะใหญ่ฝ่ายซ้ายอนัมนิกาย	๒,๖๐๐	๓,๑๐๐
๕	ปลัดขวาจันนิกาย /ปลัดขว่อนัมนิกาย	๒,๓๐๐	๒,๗๐๐
๖	ปลัดซ้ายจันนิกาย /ปลัดซ้ายอนัมนิกาย	๒,๓๐๐	๒,๗๐๐

๔๙ คู่มือการปฏิบัติงานนิตยภัต

ส่วนกิจการคณะสงฆ์ สำนักเลขานุการมหาเถรสมาคม

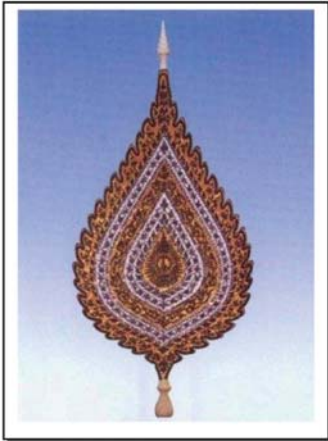
ที่	ตำแหน่ง	อัตราเดิม	อัตราใหม่
๗	รองปลัดขวาเงินนิกาย / รองปลัดขวาอนัมนิกาย	๒,๑๐๐	๒,๕๐๐
๘	รองปลัดซ้ายเงินนิกาย / รองปลัดซ้ายอนัมนิกาย	๒,๑๐๐	๒,๕๐๐
๙	ผู้ช่วยปลัดขวาเงินนิกาย / ผู้ช่วยปลัดขวาอนัมนิกาย	๑,๘๐๐	๒,๒๐๐
๑๐	ผู้ช่วยปลัดซ้ายเงินนิกาย / ผู้ช่วยปลัดซ้ายอนัมนิกาย	๑,๘๐๐	๒,๒๐๐
๑๑	เลขานุการเจ้าคณะใหญ่เงินนิกาย / เลขานุการเจ้าคณะใหญ่อนัมนิกาย	๒,๖๐๐	๓,๑๐๐

### เบี้ยกัณดาร

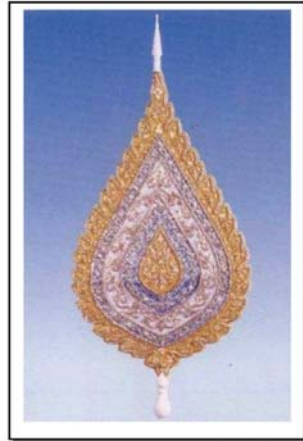
ปรับเปลี่ยนเบี้ยกัณดารเป็นนิตยภัตเพิ่มพิเศษ จาก ๑๐๐ บาท เป็น ๕๐๐บาท/รูป/เดือน ในพื้นที่เฉพาะ ดังนี้

- |                   |                   |
|-------------------|-------------------|
| ๑. อำเภอแม่ลาน้อย | จังหวัดแม่ฮ่องสอน |
| ๒. อำเภอปางมะผ้า  | จังหวัดแม่ฮ่องสอน |
| ๓. อำเภอขุนยวม    | จังหวัดแม่ฮ่องสอน |
| ๔. ทุกอำเภอ       | จังหวัดยะลา       |
| ๕. ทุกอำเภอ       | จังหวัดปัตตานี    |
| ๖. ทุกอำเภอ       | จังหวัดนราธิวาส   |
| ๗. ทุกอำเภอ       | จังหวัดสตูล       |

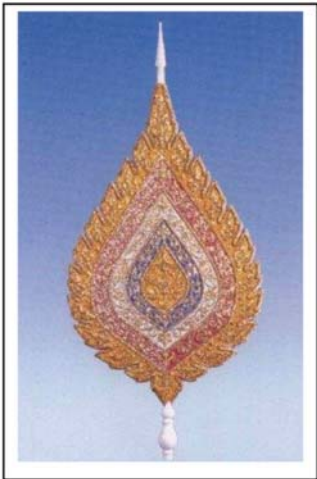
**พัดยศสมณศักดิ์**



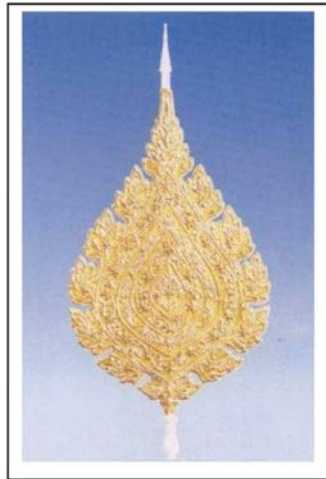
พัดยศสมเด็จพระสังฆราช



พัดยศสมเด็จพระราชาคณะ  
ชั้นสุพรรณบัฏ



พัดยศพระราชาคณะ เจ้าคณะรอง  
ชั้นหิรัญบัฏ



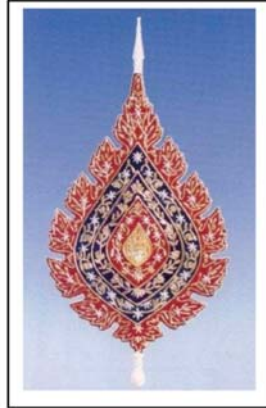
พัดยศพระราชาคณะ  
ชั้นธรรม

๕๑ คู่มือการปฏิบัติงานนิตยภัต

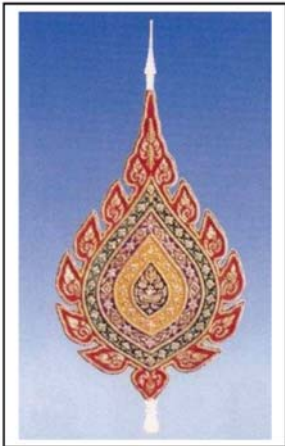
ส่วนกิจการคณะสงฆ์ สำนักเลขานุการมหาเถรสมาคม



พัดยศพระราชคณะชั้นเทพ



พัดยศพระราชคณะชั้นราช

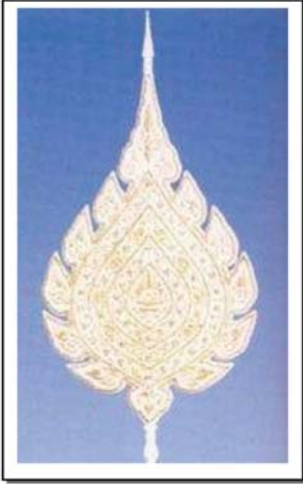


พัดยศพระราชคณะ  
ชั้นสามัญเปรียญ (สป.)

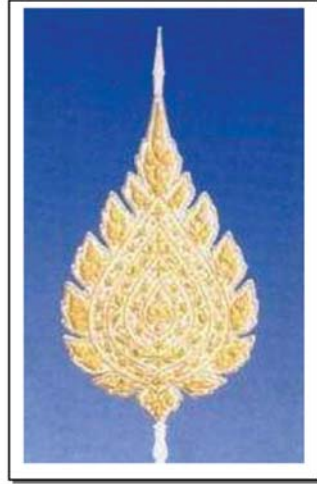


พัดยศพระราชคณะ  
ชั้นสามัญยุก (สย.)

๕๒ คู่มือการปฏิบัติงานนิตยภัต  
ส่วนกิจการคณะสงฆ์ สำนักเลขาธิการมหาเถรสมาคม



พัดยศพระราชาคณะชั้นสามัญเปรียญ  
ฝ่ายวิปัสสนาธุระ (สป.วิ)



พัดยศพระราชาคณะชั้นสามัญยก  
ฝ่ายวิปัสสนาธุระ (สย.วิ)



พัดยศพระครูสัญญาบัตร



พัดยศพระครูฐานานุกรม



## คำถาม และคำตอบ เกี่ยวกับนิตยภัต



**คำถาม :** นิตยภัต คืออะไร

**คำตอบ :** นิตยภัต คือ ค่าภัตตาหารที่พระมหากษัตริย์ถวายแก่พระภิกษุสามเณร เป็นนิตยภัต ในสมัยสมเด็จพระจุลจอมเกล้าเจ้าอยู่หัวทรงโปรดให้วาง อัตรานิตยภัตพระราชทานตามสมณศักดิ์ฐานันดร ปัจจุบันรัฐบาลได้ จัดสรรเงินงบประมาณจำนวนหนึ่งเพื่ออุดหนุนอุปถัมภ์พระสังฆาธิการ พระสมณศักดิ์ พระเปรียญธรรม ๘ ประโยค และพระเลขาณุการ ตามอัตราและตำแหน่งที่รัฐบาล โดยคณะรัฐมนตรีได้อนุมัติ

**คำถาม :** การจัดสรรนิตยภัต ดำเนินการจัดสรรอย่างไร ?

**คำตอบ :** การจัดสรรนิตยภัต จะจัดสรรให้ตามอัตราและตำแหน่ง ที่คณะรัฐมนตรี อนุมัติ

**คำถาม :** พระสังฆาธิการที่ขอรับการจัดสรรนิตยภัต จะได้รับนิตยภัตตั้งแต่นั้นเมื่อใด?

**คำตอบ :** พระสังฆาธิการที่ขอรับการจัดสรรนิตยภัต จะได้รับการจัดสรรนิตยภัต ถวายตั้งแต่เดือนถัดจากเดือนที่ได้รับการบรรจุแต่งตั้ง

**คำถาม :** พระสังฆาธิการที่ได้รับบรรจุแต่งตั้งหลาย ๆ ตำแหน่ง จะได้รับนิตยภัต อย่างไร ?

**คำตอบ :** กรณีที่พระสังฆาธิการดำรงตำแหน่งหลาย ๆ ตำแหน่งในเวลาเดียวกัน จะได้รับนิตยภัตในตำแหน่งสูงสุดเพียงตำแหน่งเดียว

**คำถาม :** ในกรณีที่พระสังฆาธิการรูปเดียวกัน มีชื่อรับนิตยภัตในบัญชีถือจ่าย อยู่สองตำแหน่งจะต้องทำอย่างไร ?

**คำตอบ :** ในกรณีเช่นนี้จะต้องงดจ่ายเงินนิตยภัตในตำแหน่งต่ำสุด คงอัตรา สูงสุดไว้ และจะต้องส่งคืนเป็นเงินนิตยภัตเหลือจ่ายส่งคืน (ตำแหน่ง ต่ำสุด) ปลายปีงบประมาณ

**คำถาม :** ทำไมจึงได้รับการจัดสรรนิตยภัตล่าช้า หรือบางรูปได้รับการแต่งตั้งแล้วยังไม่ได้รับนิตยภัต เพราะเหตุใด?

**คำตอบ :** สาเหตุที่ทำให้การจัดสรรล่าช้า หรือบางรูปไม่ได้รับนิตยภัตเลยตั้งแต่ได้รับการบรรจุแต่งตั้ง เพราะสาเหตุดังนี้ (๑) ไม่ได้จัดส่งสำเนาหลักฐานการบรรจุแต่งตั้งเพื่อขอรับการจัดสรร (๒) การจัดส่งสำเนาหลักฐาน ฯ แล้ว แต่เจ้าหน้าที่ไม่ได้รับเอกสารนั้น (๓) การจัดส่งสำเนาหลักฐาน ฯ เพื่อขอรับการจัดสรรนิตยภัตไม่ครบถ้วนถูกต้อง (๔) กรณีการขอรับการจัดสรรนิตยภัตให้พระสังฆาธิการที่ได้รับการแต่งตั้งแทนพระสังฆาธิการรูปเดิม แต่ไม่ได้แจ้งให้ทราบว่ามีพระสังฆาธิการรูปเดิมได้พ้นจากตำแหน่งด้วยสาเหตุใด ทำให้ไม่สามารถจะจัดสรรนิตยภัตให้พระสังฆาธิการใหม่ได้ เพราะจะทำให้ตำแหน่งซ้ำซ้อน กรณีเช่นนี้จะต้องแจ้งให้ทราบว่ามีพระสังฆาธิการรูปเดิมได้พ้นจากตำแหน่งนี้ไปแล้ว และด้วยสาเหตุอะไร (๕) ต้องใช้ระยะเวลา ในการตรวจสอบเอกสาร และจะต้องดำเนินงาน ตามขั้นตอนและระเบียบการเบิกจ่ายของกรมบัญชีกลาง กระทรวงการคลัง และระเบียบการเบิกจ่ายของสำนักงานพระพุทธศาสนาแห่งชาติ และรองจนกว่ากรมบัญชีกลาง กระทรวงการคลังอนุมัติ ให้ถือจ่ายได้

**คำถาม :** ทำอย่างไรจะได้รับการจัดสรรนิตยภัตให้ได้เร็วยิ่งขึ้น ?

**คำตอบ :** การจัดสรรนิตยภัตให้รวดเร็วยิ่งขึ้นจะทำได้ดังนี้ คือ (๑) จัดส่งสำเนาหลักฐานการบรรจุแต่งตั้งให้ครบถ้วน และถูกต้อง (๒) ผู้ส่ง หรือผู้ได้รับการบรรจุแต่งตั้ง ต้องติดตามเรื่องว่าเจ้าหน้าที่ผู้ที่รับผิดชอบ ได้รับเรื่องแล้วหรือยัง (๓) สำเนาหลักฐาน ฯ ที่ได้รับการบรรจุแต่งตั้ง เจ้าคณะผู้ปกครองควรตรวจสอบให้ถูกต้องตรงตามระเบียบการขอรับการจัดสรรนิตยภัต เช่น เจ้าอาวาสวัดที่แต่งตั้งนั้น วัดเป็นวัดที่ถูกต้องหรือไม่ ตรงตามทะเบียนการตั้งวัดหรือไม่

**คำถาม :** เมื่อมีชื่อในบัญชีถือจ่ายที่ได้รับอนุมัติจากกรมบัญชีกลาง กระทรวงการคลัง แล้วทำไม จึงยังไม่ได้รับนิตยภัต หรือได้รับแต่ได้รับล่าช้า กรณีเช่นนี้เป็นเพราะสาเหตุใด ?

**คำตอบ :** มีหลายสาเหตุด้วยกัน เช่น (๑) ท่านจะต้องตรวจสอบรายชื่อของท่านในบัญชีถือจ่ายที่กรมบัญชีกลาง กระทรวงการคลัง ได้อนุมัติ และเจ้าหน้าที่สำนักงานพระพุทธศาสนาแห่งชาติได้จัดส่งมายังสำนักงานเจ้าคณะจังหวัด หรือสำนักงานพระพุทธศาสนาแห่งชาติว่า ท่านมีชื่อรับนิตยภัตในบัญชีถือจ่ายชุดใด อาจเป็นบัญชีใหญ่ (บัญชีถือจ่ายของปีงบประมาณที่ผ่านมาและได้แก้ไขเปลี่ยนแปลงเรียบร้อยแล้ว ในปีงบประมาณปัจจุบัน) หรือบัญชีตกเบิกเพิ่มเติมระหว่างปีงบประมาณครั้งที่ ๑ หรือครั้งที่ ๒ หรือครั้งที่ ๓ ตามลำดับ (๒) เมื่อตรวจสอบรายชื่อเรียบร้อยแล้ว สอบถามเจ้าหน้าที่ ที่ดำเนินการเบิกจ่ายว่า จะต้องปฏิบัติอย่างไรเบิกจ่ายได้เมื่อใด (๓) เจ้าหน้าที่อาจจะแนะนำให้ท่านเปิดบัญชีธนาคาร เพื่อโอนเข้าบัญชี หรือแนะนำให้ท่านส่งไวยาวัจกรมารับเป็นเงินสดตอนสิ้นเดือน ตามความสะดวกของเจ้าหน้าที่ในจังหวัดนั้น ๆ (๔) เมื่อมีปัญหาท่านจะต้องคอยสอบถามเจ้าหน้าที่ ที่รับผิดชอบการเบิกจ่ายนิตยภัตถึงปัญหานั้น ๆ (๕) ในกรณี que เจ้าคณะผู้ปกครอง รวบรวมรายชื่อพระที่ได้รับนิตยภัตในปกครอง และให้กรอกแบบคำขอรับนิตยภัตผ่านธนาคาร พร้อมสำเนาสมุดธนาคาร รับรองสำเนาถูกต้อง โดยชื่อบัญชีธนาคาร ตรงกับรายชื่อในทะเบียนถือจ่ายนิตยภัต จัดส่งไปยังเจ้าหน้าที่ที่ดำเนินการเบิกจ่าย ในจังหวัดนั้น ๆ (ควรรวบรวมส่งพร้อมกันเพื่อความรวดเร็วในการเบิกจ่าย) (๖) เมื่อเจ้าหน้าที่ได้รับเอกสารแล้ว ตรวจสอบความถูกต้องของเอกสารก่อนการเบิกจ่าย เพื่อป้องกันการโอนเงินไปยัง

พระสังฆาธิการที่พ้นจากตำแหน่งแล้ว (แบบคำขอรับนิตยภัตผ่าน  
ธนาการ และสำเนาบัญชีธนาการควรจัดส่งทุกสิ้นเดือนกันยายน  
ของทุก ๆ ปี) (๗) พระสังฆาธิการออกนอกพื้นที่เป็นเวลานาน  
เจ้าหน้าที่ไม่สามารถติดต่อได้ ทำให้ไม่สามารถเบิกจ่ายนิตยภัตได้  
(๘) ปิดบัญชีธนาการที่เคยให้เลขที่บัญชีไว้ แล้วไม่ได้แจ้งเลขที่  
บัญชีใหม่ให้เจ้าหน้าที่ทราบ ทำให้ไม่สามารถโอนเงินให้ได้

**คำถาม :** กรณีที่มีการโอนเงินนิตยภัตไปยังบัญชีพระสังฆาธิการที่พ้นจาก  
ตำแหน่งแล้ว จะทำอย่างไร ?

**คำตอบ :** ผู้โอนจะต้องติดตามทวงคืน ตามจำนวนที่ได้โอนไป เพื่อส่งคืน  
คลังจังหวัดต่อไปและเพื่อป้องกันมิให้เกิดความผิดพลาดก่อนจะโอน  
เงินเจ้าหน้าที่ควรประสานกับเจ้าคณะผู้ปกครอง ว่าด้วย พระสังฆาธิการ  
รูปนั้น ๆ ได้พ้นจากตำแหน่งไปแล้วหรือยัง

**คำถาม :** การยื่นแบบคำขอรับนิตยภัต ควรจัดทำเมื่อใด ?

**คำตอบ :** การยื่นแบบคำขอรับนิตยภัต ต้องจัดทำทุกปีงบประมาณ (เดือนกันยายน  
ของทุกปีงบประมาณ) เนื่องจากบัญชีถือจ่ายนิตยภัต มีการเคลื่อนไหว  
ค่อนข้างมาก และเพื่อเป็นการสำรวจพระที่มีนิตยภัต ด้วยการมี  
การเปลี่ยนแปลง ตำแหน่ง หรือพ้นจากตำแหน่งหรือไม่ อย่างไร

**คำถาม :** กรณีที่พ้นจากตำแหน่งหนึ่งตำแหน่งใด ทำไมจึงถูกตัดชื่อออกจากบัญชี  
ถือจ่าย ?

**คำตอบ :** กรณีที่ดำรงตำแหน่งอื่นด้วย นอกเหนือจากตำแหน่งที่พ้น ต้องแจ้ง  
ให้เจ้าหน้าที่ทราบด้วยว่า พ้นจากตำแหน่งใด ยังคงดำรงตำแหน่งใด  
มิฉะนั้น เจ้าหน้าที่จะไม่ทราบ จึงตัดรายชื่อท่านออกจากทะเบียน  
ถือจ่ายนิตยภัต

- คำถาม :** กรณีที่พ้นจากตำแหน่งด้วยการมรณภาพ ทายาทโดยชอบธรรมสามารถขอรับนิตยภัตแทน ได้หรือไม่ ?
- คำตอบ :** ไม่ได้ เพราะตามประมวลกฎหมายแพ่งและพาณิชย์ ว่าด้วยมรดกของพระภิกษุไม่สามารถให้ทายาทรับนิตยภัตแทนได้
- คำถาม :** พระเลขานุการที่พ้นจากตำแหน่ง และเจ้าคณะผู้ปกครองได้แต่งตั้งเลขานุการรูปใหม่แทนพระเลขานุการรูปเดิม จะเบิกนิตยภัตแทนรูปเดิมได้หรือไม่
- คำตอบ :** ไม่ได้ เพราะบัญชีถือจ่ายที่เบิกจ่ายให้พระเลขารูปเดิม ได้รับอนุมัติให้ถือจ่ายจากกรมบัญชีกลาง กระทรวงการคลัง และได้ตั้งจ่ายรูปเดิมไปแล้ว พระเลขานุการรูปใหม่ที่ได้รับการแต่งตั้งแทน ยังไม่ได้รับการอนุมัติให้เบิกจ่ายจากกรมบัญชีกลางกระทรวงการคลัง กรณีเช่นนี้จะต้องแจ้งเรื่องการบรรจุแต่งตั้งรูปใหม่แทนรูปเดิม ไปยังสำนักงานพระพุทธศาสนาแห่งชาติ เพื่อดำเนินการตามขั้นตอนจนได้รับอนุมัติให้ถือจ่ายจากกรมบัญชีกลาง กระทรวงการคลัง เสียก่อนจึงจะดำเนินการเบิกจ่ายได้
- คำถาม :** กรณีที่ได้เลื่อนหรือแต่งตั้งใหม่ให้ดำรงตำแหน่งที่สูงขึ้น จะได้รับนิตยภัตอย่างไร ?
- คำตอบ :** กรณีที่ได้เลื่อนหรือแต่งตั้งใหม่ จากตำแหน่งหนึ่งให้สูงขึ้น เช่น ตำแหน่ง จร.ชท. (เจ้าอาวาสวัดราษฎร์ ชั้นโท นิตยภัต ๑,๔๐๐ บาท) ต่อมาได้รับแต่งตั้งให้ดำรงตำแหน่งเจ้าคณะตำบลด้วย ก็ยังคงได้รับนิตยภัตเท่าเดิม คือ ๑,๔๐๐ บาท เพราะอัตราเริ่มต้นของตำแหน่งเจ้าคณะตำบล (จร.ชต.) คือ ๑,๔๐๐ บาท ถึงแม้ว่าเคยดำรงตำแหน่ง จร.ชท. (ชั้นโท) จะเริ่มต้นรับในตำแหน่ง เจ้าคณะตำบลชั้นโทไม่ได้เป็นต้น

**คำถาม :** การส่งคืนนิตยภัตเหลือจ่าย จะทำอย่างไร ?

**คำตอบ :** เมื่อพระสังฆาธิการที่เคยดำรงตำแหน่งทางการปกครองคณะสงฆ์ ตำแหน่งต่าง ๆ ต่อมาได้พ้นจากตำแหน่งด้วยการมรณภาพ ลาออก ลาสิกขา ปลดออก หรือพ้นตามเจ้าคณะผู้ปกครอง ก็จะต้องจ่าย นิตยภัต (ที่ได้อนุมัติแล้ว) เจ้าหน้าที่ที่รับผิดชอบในจังหวัดนั้น ๆ ก็ต้องส่งคืนเงินเหลือจ่ายตามจำนวนที่งดจ่าย ยังคงจังหวัดนั้น ๆ

**คำถาม :** กรณีที่วางฎีกาขอเบิกเงินอุดหนุนอุปถัมภ์นิตยภัตทั้งจำนวน ตามใบ อนุมัติงวดเงินที่สำนักงานพระพุทธศาสนาแห่งชาติโอนให้แล้วนำฝาก ธนาคารได้หรือไม่ ?

**คำตอบ :** กรณีที่นำเงินอุดหนุนอุปถัมภ์นิตยภัตทั้งจำนวนตามใบอนุมัติงวด เงินฝากธนาคาร ตามที่กรมบัญชีกลางกำหนดสามารถทำได้ แต่ต้อง ส่งคืนคลังจังหวัดภายในปีงบประมาณ เมื่อสำนักงานพระพุทธศาสนา จังหวัด แจ้งจำนวนเงินเหลือจ่ายไปยังสำนักงานพระพุทธศาสนาแห่งชาติ สำนักงานพระพุทธศาสนาแห่งชาติจะได้นำเงินจำนวนดังกล่าว มาจัดสรรนิตยภัตถวายพระสังฆาธิการ ที่ได้รับการบรรจุแต่งตั้งใหม่ ในระหว่างปีงบประมาณ หากไม่มีการส่งคืน หรือส่งคืนหลังสิ้น ปีงบประมาณไปแล้ว เมื่อมีการตัดโอนเงินเหลือจ่ายมาจัดสรรใหม่ จะทำให้การเบิกจ่ายสูงกว่าเงินประจำงวด (คลังจังหวัดติดยอดเป็นลบ)

**คำถาม :** การแจ้งจำนวนเงินเหลือจ่าย มีวิธีการทำอย่างไร ?

**คำตอบ :** การแจ้งจำนวนเงินเหลือจ่ายต้องปฏิบัติดังนี้ คือ (๑) สำรวจจำนวน พระสังฆาธิการที่พ้นจากตำแหน่ง งดจ่ายตามหลักเกณฑ์ การพ้นจาก ตำแหน่งทุกกรณี (๒) สรุปจำนวนรูป และจำนวนเงินที่ดำเนินการ งดจ่าย (จำนวนเงินตั้งแต่วันที่พ้นจากตำแหน่งแล้วแต่กรณี จนถึงวัน สิ้นปีงบประมาณ (๓) แจ้งกลับไปยังสำนักงาน พระพุทธศาสนา แห่งชาติ ภายใน ๓๐ วัน เพื่อสำนักงานพระพุทธศาสนาแห่งชาติจะได้

ดำเนินการ นำเงินจำนวนดังกล่าวมาจัดสรรนิตยภัตถวายแด่พระสังฆาธิการที่ได้รับแต่งตั้งใหม่ในระหว่างปีงบประมาณ (๔) เมื่อมีการแจ้งยอดเงินนิตยภัตเหลือจ่ายแล้ว จะต้องนำเงินจำนวนดังกล่าวอยู่ในคลังจังหวัดพร้อมที่จะนำมาดำเนินการขออนุมัติ เบิกจ่ายได้ใหม่ (๕) หากนำฝากธนาคาร แล้วนำส่งคืนภายหลังวันสิ้นปี งบประมาณ จะไม่สามารถดำเนินการขออนุมัติเบิกจ่ายในปีงบประมาณได้ จะต้องตกเป็นรายได้ของแผ่นดิน

**คำถาม :** พระครูสัญญาบัตร ถ้าไม่มีตำแหน่งทางการปกครองรองรับ จะมีนิตยภัตถวายหรือไม่ ?

**คำตอบ :** ไม่มีนิตยภัตถวายเว้นแต่ตำแหน่งพระราชาคณะฯ, ป.ธ.๙ และฐานานุกรมที่พระครูปลัดสมเด็จพระราชาคณะ พระครูปลัดรองสมเด็จพระราชาคณะ และพระครูปลัดพระราชาคณะชั้นธรรม เท่านั้น



## การเบิกจ่ายนิตยภัต (ส่วนกลางและส่วนภูมิภาค)

บัญชีถือจ่ายประจำปีงบประมาณ.....งบใหญ่ (เดือนตุลาคม.....ถึง  
เดือนกันยายน.....)

- ส่วนกลาง ในเขตกรุงเทพมหานคร เบิกจ่าย ณ สำนักงานพระพุทธศาสนาแห่งชาติ ตำบลศาลายา อำเภอพุทธมณฑล จังหวัดนครปฐม ๗๓๑๗๐

- ส่วนภูมิภาค สำนักงานพระพุทธศาสนาแห่งชาติ ได้ดำเนินการโอนเงินนิตยภัตไปยังจังหวัด และดำเนินการเบิกจ่ายโดยสำนักงานพระพุทธศาสนาจังหวัด

### วิธีดำเนินการเพื่อติดต่อขอรับนิตยภัต

พระสังฆาธิการ พระสมณศักดิ์ พระเปรียญธรรม ๙ ประโยค และพระเลขานุการที่มีรายชื่อในบัญชีถือจ่าย (งบใหญ่) ติดต่อขอรับนิตยภัต ได้ดังนี้

- ในเขตกรุงเทพมหานคร สามารถยื่นแบบคำขอรับนิตยภัตผ่านธนาคารพร้อมแนบสำเนาสมุดธนาคาร พร้อมรับรองสำเนาถูกต้อง ได้ที่ ชั้น ๓ สำนักเลขาธิการมหาเถรสมาคม ส่วนกิจการคณะสงฆ์ งานนิตยภัต หรือจัดส่งแบบคำขอรับนิตยภัตผ่านธนาคารได้ทางไปรษณีย์ โดยส่งมายังสำนักงานพระพุทธศาสนาแห่งชาติ ตำบลศาลายา อำเภอพุทธมณฑล จังหวัดนครปฐม ๗๓๑๗๐

- ส่วนภูมิภาค สามารถติดต่อขอรับนิตยภัตได้ที่สำนักงานพระพุทธศาสนาจังหวัด ที่พระสังฆาธิการ สังกัดอยู่



๖๑ คู่มือการปฏิบัติงานนิตยภัต

ส่วนกิจการคณะสงฆ์ สำนักเลขาธิการมหาเถรสมาคม

แบบสอบถามความพึงพอใจการ “ให้บริการ”

ของงานนิตยภัต ส่วนกิจการคณะสงฆ์ สำนักเลขาธิการมหาเถรสมาคม

แบบสอบถามนี้ จัดทำขึ้นเพื่อสอบถามความพึงพอใจของผู้มารับบริการเกี่ยวกับการเบิกจ่ายเงินนิตยภัตในเขต กรุงเทพมหานคร คำตอบที่ได้จะนำไปใช้เพื่อพัฒนางานของสำนักงานพระพุทธศาสนาแห่งชาติ ให้ดียิ่งขึ้นต่อไป โปรดเขียนเครื่องหมาย / ลงในช่องข้างล่างนี้ ตามความเป็นจริง

1. ข้อมูลทั่วไปของผู้ตอบแบบสอบถาม

1. สถานภาพ ( ) พระสังฆาธิการ ( ) พระภิกษุ (ระบุตำแหน่ง).....
2. อายุ ( ) ต่ำกว่า 30 ปี ( ) 30 – 40 ปี ( ) 41 – 50 ปี ( ) 51 ปีขึ้นไป
3. ระดับการศึกษา นักธรรม..... เปรียญธรรม.....
- ( ) ต่ำกว่าเปรียญตรี ( ) เปรียญตรี ( ) เปรียญโท ( ) เปรียญเอก

2. ระดับความพึงพอใจต่อการให้บริการของงานนิตยภัต

เรื่อง	ดีมาก	ดี	ปานกลาง	พอใช้	ควรปรับปรุง
<b>ตอนที่ 1</b> ข้อมูลเกี่ยวกับเจ้าหน้าที่ผู้ให้บริการ (งานนิตยภัต)					
1. มีอัธยาศัยดี ยิ้มแย้มแจ่มใส วาจาสุภาพ อ่อนน้อม					
2. มีการประสาน และติดตามการขอรับนิตยภัตผ่านธนาคารของพระสังฆาธิการ					
3. การถวายคำแนะนำ ความรู้ความเข้าใจถึงขั้นตอนการขอรับเงินอุดหนุนนิตยภัตด้วยความสุภาพ					
<b>ตอนที่ 2</b> เกี่ยวกับสิ่งอำนวยความสะดวก					
1. มีป้ายบอกทางที่ชัดเจน					
2. สถานที่ หรือห้องนั่งรอรับบริการมีความสะดวกเหมาะสม					
3. มีการบริการถ่ายเอกสาร					
<b>ตอนที่ 3</b> ขั้นตอนการดำเนินงาน					
1. จัดบริการตามลำดับก่อนหลัง					
2. ตรวจสอบเอกสารหลักฐานถูกต้องเรียบร้อย					
3. ดำเนินการเบิกจ่ายนิตยภัตได้รวดเร็ว ถูกต้อง ตรงตามตำแหน่ง					

3. โดยภาพรวมทั้งหมดท่านมีความพึงพอใจอยู่ในระดับใด

( ) ดีมาก ( ) ดี ( ) ปานกลาง ( ) พอใช้ ( ) ควรปรับปรุง

4. ข้อเสนอแนะอื่น ๆ

.....

.....

.....

ขอขอบพระคุณเป็นอย่างสูง ที่ท่านให้ความร่วมมือในการตอบแบบสอบถามฉบับนี้

## ที่ปรึกษา

นายณพรัตน์ เบลูวัฒนานันท์  
นายสมเกียรติ รงค์ศรี

ผู้อำนวยการสำนักงานพระพุทธศาสนาแห่งชาติ  
ผู้อำนวยการสำนักเลขาธิการมหาเถรสมาคม

## คณะผู้จัดทำ

นายบุญเชิด กิตติธรางกูร  
นางสง่า พิมพ์พงษ์  
นางนิติกุล ลิ้มสุภรัตน์  
นายคณพล ศรีหอมรัตน์  
นางเกตน์สิรี อิ่มสุข  
นางดวงเดือน จัปใจ

ผู้อำนวยการส่วนกิจการคณะสงฆ์  
นักวิชาการศาสนาชำนาญการ  
นักวิชาการศาสนาชำนาญการ  
นักวิชาการศาสนาชำนาญการ  
เจ้าพนักงานการศาสนาชำนาญงาน  
เจ้าพนักงานการศาสนาปฏิบัติงาน